

**Maxtor®**

# Central Axis

Benutzerhandbuch für Windows

# Inhalt

|  |    |
|--|----|
| <b>Einführung</b>  | 1  |
| Übersicht  | 1  |
| Installation der Software  | 2  |
| Installation von OneTouch 4 nach der Installation von Central Axis | 7  |
| Verwenden des Maxtor-Taskleistensymbols                            | 8  |
| Wiederherstellen des Taskleistensymbols                            | 10 |
| <b>Festplattenverwaltung</b>                                       | 11 |
| Erstellen eines Benutzerkontos                                     | 12 |
| Kontotypen   | 12 |
| Ordnertypen  | 13 |
| Verbinden mit einem Benutzerkonto                                  | 18 |
| Anzeigen der Kontoinformationen                                    | 21 |
| Verwalten der Einstellungen  | 23 |
| Drag and Sort  | 24 |
| Verwaltungsseite   | 25 |
| Ordnermarkierungen   | 26 |
| SimpleView   | 28 |
| Sichern freigegebener Ordner                                       | 29 |
| Aktualisieren der Maxtor Manager-Software                          | 30 |
| LED-Statusanzeigen   | 32 |
| Maxtor Central Axis  | 32 |
| MSS II   | 37 |
| <b>Datensicherung und -wiederherstellung</b>                       | 39 |
| Erstellen eines Sicherungsplans                                    | 39 |
| Einfache Sicherung   | 39 |
| Benutzerdefinierte Sicherung                                       | 42 |
| Bearbeiten der Sicherungseinstellungen                             | 49 |
| Löschen eines Sicherungsplans                                      | 54 |

|  |           |
|--|-----------|
| Geplante Sicherung .....                               | 55        |
| Deaktivieren der geplanten Sicherung .....             | 56        |
| Manuelle Sicherung .....                               | 56        |
| Anzeigen des Sicherungsprotokolls .....                | 58        |
| Wiederherstellen von Dateien .....                     | 59        |
| Wiederherstellen einer Verlaufsversion .....           | 62        |
| Wiederherstellen der neuesten Version .....            | 63        |
| <b>Internetzugriff und Freigabe .....</b>              | <b>64</b> |
| Erstellen eines Seagate Global Access-Kontos .....     | 65        |
| Aktivieren und Deaktivieren des Internetzugriffs ..... | 70        |
| Öffnen der Seagate Internetzugriff-Website .....       | 77        |
| <b>Verwenden des Media Servers .....</b>               | <b>80</b> |
| <b>Index .....</b>                                     | <b>82</b> |

# Einführung

## Übersicht

Dieses Handbuch wendet sich an Benutzer von Windows XP und Windows Vista. Die Abbildungen zeigen eine Windows XP-Umgebung, aber alle Informationen gelten gleichermaßen für Windows Vista.

Die Maxtor Central Axis™-Anwendung kann für verschiedene Geräte genutzt werden. Wenn in den Abbildungen ein anderes Gerät als das Ihre dargestellt ist, gelten die Informationen dennoch auch für Ihr Gerät.

Die Maxtor Central Axis erweitert Ihren Netzwerkspeicher, erlaubt das Anlegen von Sicherungskopien von Dateien auf allen kompatiblen Rechnern im Netzwerk, streamt Musik-, Video- und Fotodateien von Ihrer Festplatte auf Ihr Home-Entertainment-System und ermöglicht den Remote-Zugriff auf und die Freigabe von gesicherten Dateien über das Internet.

Die Maxtor Central Axis zeichnet sich durch die folgenden Leistungsmerkmale aus:

- Sicherung und Wiederherstellung von Dateien und Ordnern von der Central Axis
- Remote-Zugriff auf gesicherte Dateien und Ordner über das Internet
- Freigabe von Dateien, Fotos, Musik und Videos über das Internet
- Wiedergabe von digitalen Fotos, digitaler Musik und digitalen Videos auf einem vernetzten Home-Entertainment-System mithilfe der Media-Streaming-Funktion – selbst bei ausgeschaltetem Computer
- Automatisches Organisieren von Dateien über die Drag and Sort™-Funktion
- Gewähren des Vollzugriffs auf öffentliche Ordner und gleichzeitig Einschränken des Zugriffs auf private Ordner
- Übersicht über den Sicherungs- und Speicherstatus aller Benutzer mithilfe von SimpleView™
- Festplattenkonfiguration zur Datenspiegelung

# Installation der Software

So installieren Sie die Maxtor Central Axis-Software:

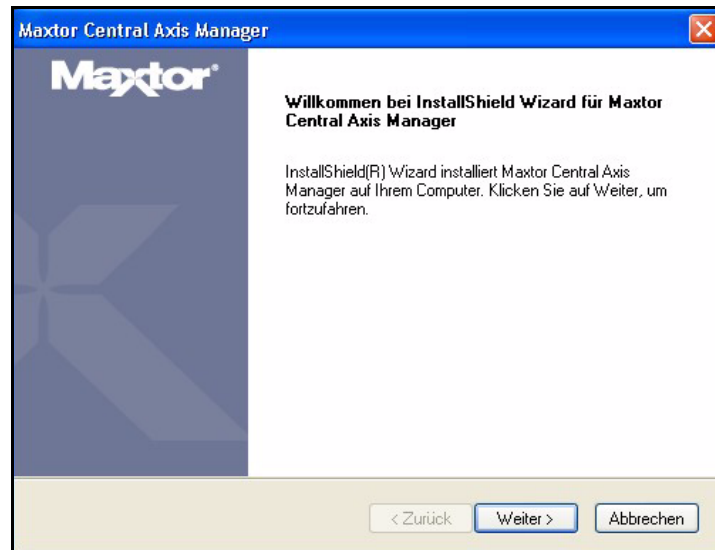
**Schritt 1:** Legen Sie die Maxtor Central Axis-CD in Ihren Computer ein.  
Das Installationsmenü wird geöffnet:



**Abbildung 1:** Installationsmenü

**Schritt 2:** Klicken Sie auf **Maxtor Central Axis installieren**.

Das **Begrüßungsfenster** wird angezeigt:



**Abbildung 2: Begrüßungsfenster**

**Schritt 3:** Klicken Sie auf **Weiter**.

Das Fenster zur **EULA-Sprachauswahl** wird geöffnet:



**Abbildung 3: EULA-Sprachauswahl**

**Schritt 4:** Wählen Sie eine Region und Sprache zur Anzeige der Lizenzvereinbarung aus und klicken Sie auf **Weiter**.

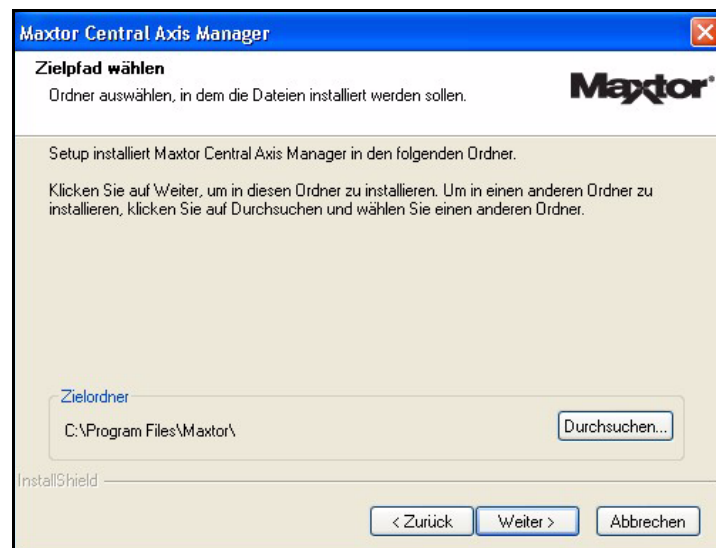
Die **Lizenzvereinbarung** wird in der gewählten Sprache angezeigt:



**Abbildung 4: Lizenzvereinbarung**

**Schritt 5:** Wenn Sie mit den Bedingungen einverstanden sind, klicken Sie auf **Ja**.

Das Fenster **Zielpfad wählen** wird angezeigt:

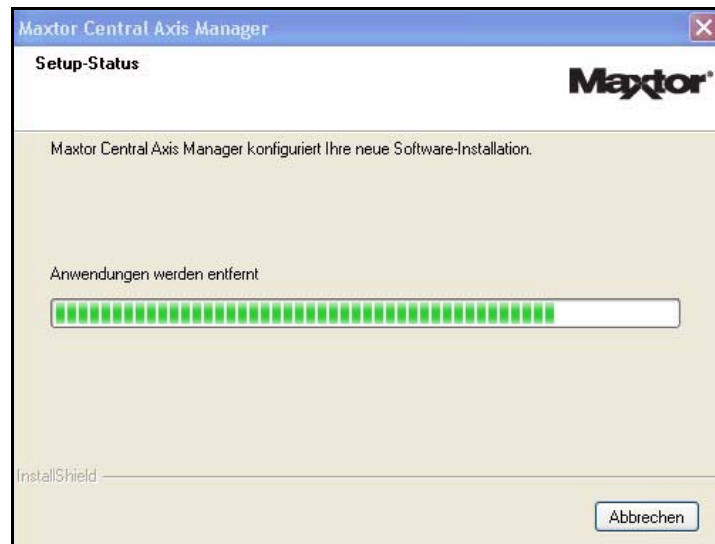


**Abbildung 5: Zielpfad wählen**

**Schritt 6:** Wenn Sie nicht den voreingestellten Zielordner verwenden wollen, klicken Sie auf **Durchsuchen**, um einen anderen Ordner auszuwählen.

**Schritt 7:** Klicken Sie auf **Weiter**.

Das Fenster **Setup-Status** zeigt den Fortschritt der Installation:



**Abbildung 6: Setup-Status**

Nach dem Installationsvorgang wird das Fenster **Registrieren** angezeigt:

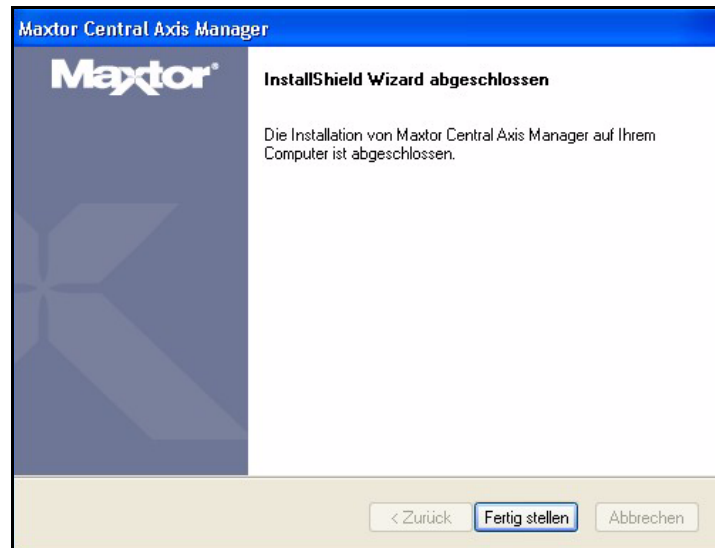


**Abbildung 7: Registrieren**



**Schritt 8:** Klicken Sie auf **Registrieren**, um Ihre Festplatte zu registrieren, oder auf **Weiter**, um die Installation abzuschließen.

Das Fenster **Installation abgeschlossen** wird angezeigt:



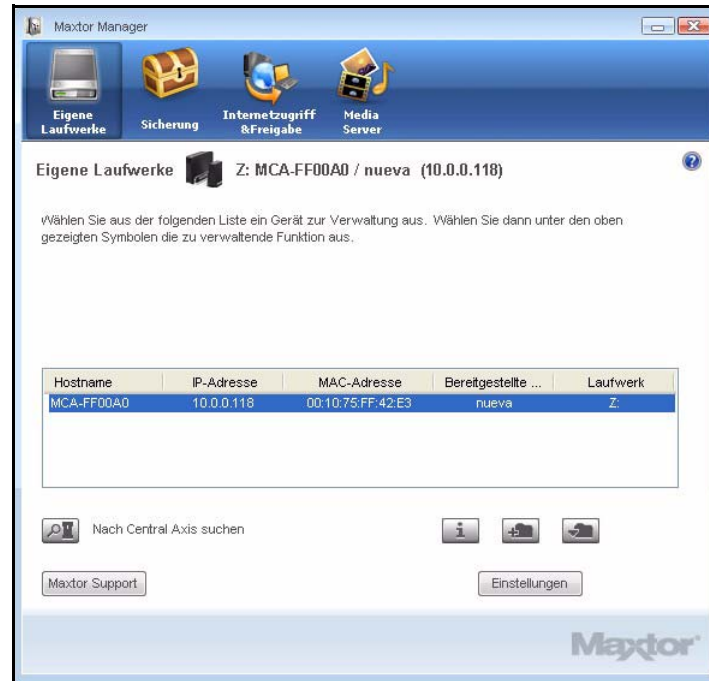
**Abbildung 8:** Installation abgeschlossen

**Schritt 9:** Klicken Sie auf **Fertig stellen**.

Auf dem Desktop erscheint ein **Maxtor Manager**-Symbol:



**Schritt 10:** Doppelklicken Sie auf das **Maxtor Manager**-Symbol, um die Maxtor Manager-Anwendung zu starten:



**Abbildung 9: Maxtor Manager-Anwendung**

## Installation von OneTouch 4 nach der Installation von Central Axis

Falls Sie die Maxtor OneTouch 4-Software nach der Installation der Maxtor Central Axis-Software installieren, achten Sie darauf, die OneTouch 4-Software im selben Verzeichnis wie die Central Axis-Software zu installieren.

Falls die Schaltfläche „Internetzugriff“ und die Central Axis-Hilfe nach der Installation der OneTouch 4-Software nicht mehr funktionieren, führen Sie folgende Schritte aus:

Wenn Sie sicher sind, dass Sie die OneTouch 4-Software im selben Verzeichnis wie die Central Axis-Software installiert haben:

**Schritt 1:** Wählen Sie in der Systemsteuerung unter **Software** den Eintrag **Maxtor Central Axis Manager** aus und klicken Sie auf **Ändern**.

**Schritt 2:** Wenn das Installationsprogramm gestartet ist, klicken Sie auf **Reparieren**.

**Schritt 3:** Verwenden Sie die Standardoptionen und lassen Sie das Installationsprogramm den Vorgang zu Ende bringen.

**Schritt 4:** Lassen Sie den Computer neu starten.

Falls noch immer Funktionen von OneTouch 4 oder Central Axis fehlen, entfernen Sie beide Anwendungen und installieren Sie sie neu:

**Schritt 1:** Entfernen Sie in der Systemsteuerung unter **Software** die OneTouch 4 **Maxtor Manager**-Software.

**Schritt 2:** Entfernen Sie in der Systemsteuerung unter **Software** die **Maxtor Central Axis Manager**-Software.

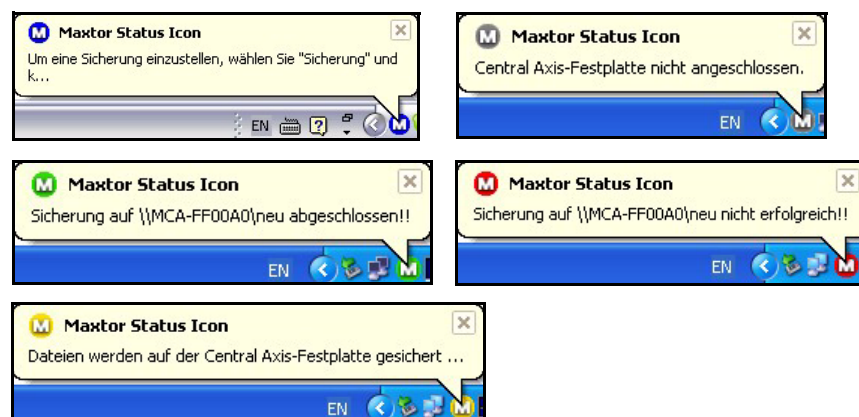
**Schritt 3:** Installieren Sie die OneTouch 4-Software neu.

**Schritt 4:** Installieren Sie die Central Axis-Software neu, und zwar im selben Verzeichnis wie die OneTouch 4-Software.

## Verwenden des Maxtor-Taskleistensymbols

Über das Maxtor-Taskleistensymbol können Sie den Status der Central Axis kontrollieren und auf die Funktionen der Festplatte zugreifen.

**Schritt 1:** Um den Festplattenstatus zu sehen, zeigen Sie mit der Maus auf das Taskleistensymbol:



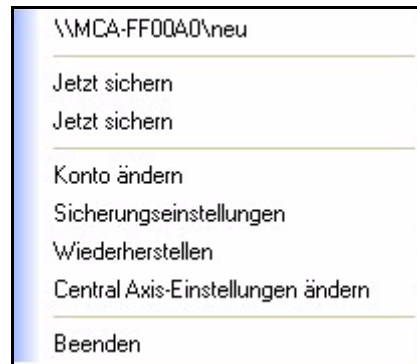
**Abbildung 10: Taskleistensymbole**

Es werden Informationen über den Festplattenstatus angezeigt.

Wenn eine Sicherung fehlgeschlagen ist, wird bis zur nächsten erfolgreichen Sicherung das rote Symbol angezeigt. Eine Beschreibung des Fehlers finden Sie im Sicherungsprotokoll. Siehe Abschnitt *Anzeigen des Sicherungsprotokolls* für weitere Detailinformationen zum Zugriff auf das Sicherungsprotokoll.

**Schritt 2:** Um das Maxtor Manager-Menü anzuzeigen, klicken Sie auf das Taskleistensymbol.

Das Maxtor Manager-Menü wird geöffnet:



**Abbildung 11: Taskleistenmenü**

**Schritt 3:** Wählen Sie die gewünschte Funktion aus oder klicken Sie auf **Beenden**, um das Menü zu schließen (die Maxtor Manager-Anwendung bleibt aktiv).

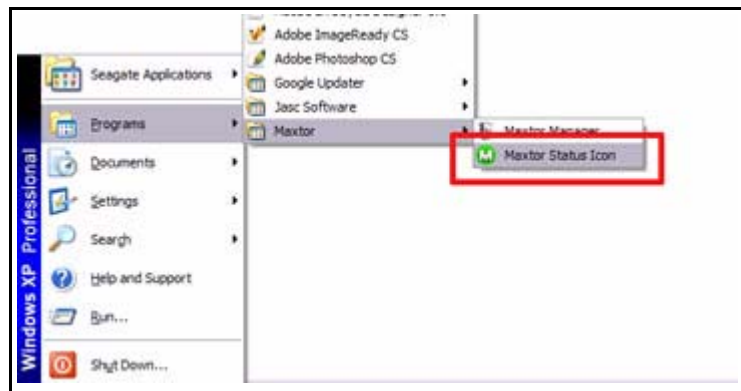
**Tabelle 1: Verwenden des Taskleistensymbols mit der Maus**

|   |   |
|---|---|
| <b>Klicken Sie auf das Taskleistensymbol, um auf diese Funktionen zuzugreifen</b> | <ul style="list-style-type: none"> <li>• Jetzt sichern</li> <li>• SimpleView öffnen</li> <li>• Konto ändern</li> <li>• Sicherungseinstellungen</li> <li>• Wiederherstellen</li> <li>• Central Axis-Einstellungen ändern</li> <li>• Beenden</li> </ul> |
| <b>Zeigen Sie auf das Taskleistensymbol, um diese Informationen anzuzeigen</b>    | <ul style="list-style-type: none"> <li>• Statusinformationen</li> <li>• Status für mehrere Ereignisse</li> </ul>  |

## Wiederherstellen des Taskleistensymbols

Wenn Sie im Taskleistenmenü auf **Beenden** klicken, verschwindet das Maxtor-Statussymbol aus der Taskleiste. Um das Symbol wieder anzuzeigen, wählen Sie:

**Start > Programme > Maxtor > Maxtor-Statussymbol**



**Abbildung 12: Taskleistensymbol wiederherstellen**

# Festplattenverwaltung

Über das Fenster **Eigene Laufwerke** können Sie Ihre Central Axis™-Festplatten zentral verwalten. Dort werden alle Maxtor-Festplatten angezeigt, die an das lokale Netzwerk des Computers angeschlossen sind.

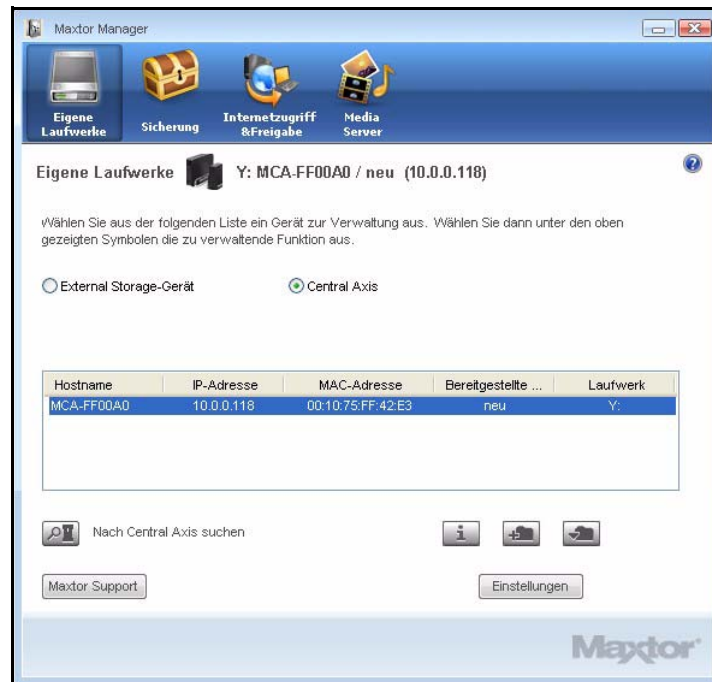
Wenn Sie die Maxtor Manager-Anwendung öffnen, wird eines von zwei Fenstern **Eigene Laufwerke** angezeigt:

- Wenn Sie nur die Central Axis-Software installiert haben, wird im Fenster **Eigene Laufwerke** die Central Axis angezeigt:



**Abbildung 13: Central Axis-Software installiert**

- Wenn Sie die Software für eine Central Axis und andere externe Maxtor-Festplatten installiert haben, können Sie im Fenster **Eigene Laufwerke** wählen, ob die externen Maxtor-Festplatten oder die Central Axis angezeigt werden sollen:



**Abbildung 14: Software für mehrere Laufwerke installiert**

Wenn die Central Axis im Fenster **Eigene Laufwerke** nicht erscheint, vergewissern Sie sich, dass sie eingeschaltet und an das Netzwerk angeschlossen ist. Die Betriebsanzeige vorne am Gerät sollte beständig grün leuchten und die Ethernet-Anzeige an der Rückseite sollte entweder eine grüne 10/100-MB-Verbindung oder eine 1-GB-Verbindung anzeigen. Weitere Informationen zur Problembehebung finden Sie auf der Seagate-Website unter <http://support.seagate.com>.

## Erstellen eines Benutzerkontos

Jeder mit Ihrer Central Axis verbundene Anwender kann auf dieser neue Benutzerkonten erstellen. Sie haben die Möglichkeit, öffentliche oder private (mit eingeschränktem Zugriff) Benutzerkonten zu erstellen und diese durch die Definition von privaten und geschäftlichen Ordnern weiter anzupassen.

## Kontotypen

**Öffentlich:** Ihre Dateien sind für jeden zugänglich, der über ein Benutzerkonto auf der Central Axis verfügt.

**Privat:** Ihre Dateien sind mit Ausnahme der Dateien, die in Ihrem öffentlichen Ordner für den Zugriff durch andere freigegeben wurden, durch ein Kennwort geschützt.

## Ordnerarten

Private Ordner:

| Ordner                  | Geeignet für                    |
|-------------------------|---------------------------------|
| Eigene Sicherungskopien | Sicherungsdateien               |
| Eigene Dateien          | Textverarbeitungsdateien        |
| Eigene Bibliothek       | Elektronische Bücher            |
| Eigene Videos           | Heimvideos                      |
| Eigene Musik            | Digitale Musiksammlung          |
| Eigene Fotos            | Digitale Fotos und Kunst        |
| Eigene Websites         | Webseiten                       |
| Eigene Software         | Softwarespeicherung             |
| Öffentlich              | Freigabe von Dateien für andere |

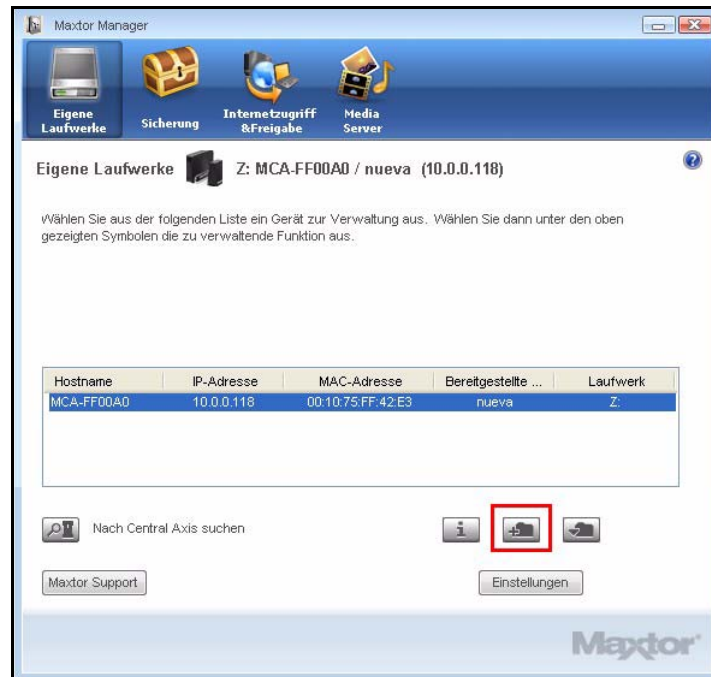
Geschäftsordner:

| Ordner                  | Geeignet für                    |
|-------------------------|---------------------------------|
| Eigene Sicherungskopien | Sicherungsdateien               |
| Eigene Dateien          | Textverarbeitungsdateien        |
| Eigene Multimediateien  | Audio- und Videodateien         |
| Eigene Fotos            | Digitale Fotos und Kunst        |
| Eigene Präsentationen   | Präsentationsdateien            |
| Eigene Projekte         | Projektdateien                  |
| Eigene Websites         | Webseiten                       |
| Eigene Arbeitsblätter   | Arbeitsblattdateien             |
| Eigene Software         | Softwarespeicherung             |
| Öffentlich              | Freigabe von Dateien für andere |



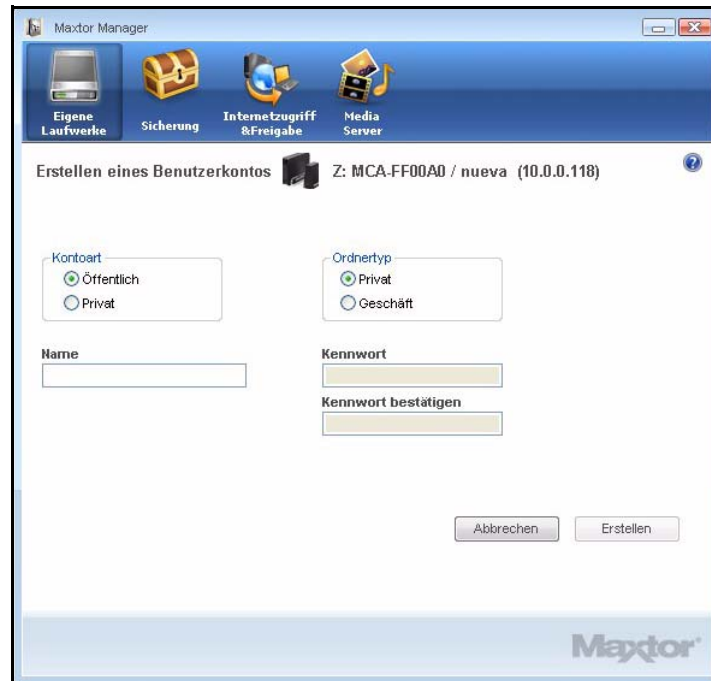
So erstellen Sie ein Benutzerkonto auf Ihrer Central Axis:

**Schritt 1:** Klicken Sie im Fenster **Eigene Laufwerke** auf die Schaltfläche **Benutzerkonto erstellen**:



**Abbildung 15: Erstellen eines Benutzerkontos**

Das Fenster **Erstellen eines Benutzerkontos** wird angezeigt:



**Abbildung 16: Erstellen eines Benutzerkontos**

**Schritt 2:** Wählen Sie einen Kontotyp:

- **Öffentlich:** Für alle Benutzer mit einem Konto auf Ihrer Central Axis zugänglich; es besteht kein Kennwortschutz
- **Privat:** Kennwortgeschützt

**Schritt 3:** Wählen Sie einen Ordnertyp:

- **Privat:** Ordner für die private Verwendung
- **Geschäft:** Ordner für die Verwendung in einer geschäftlichen Umgebung

**Schritt 4:** Geben Sie einen Namen für Ihr Konto ein.

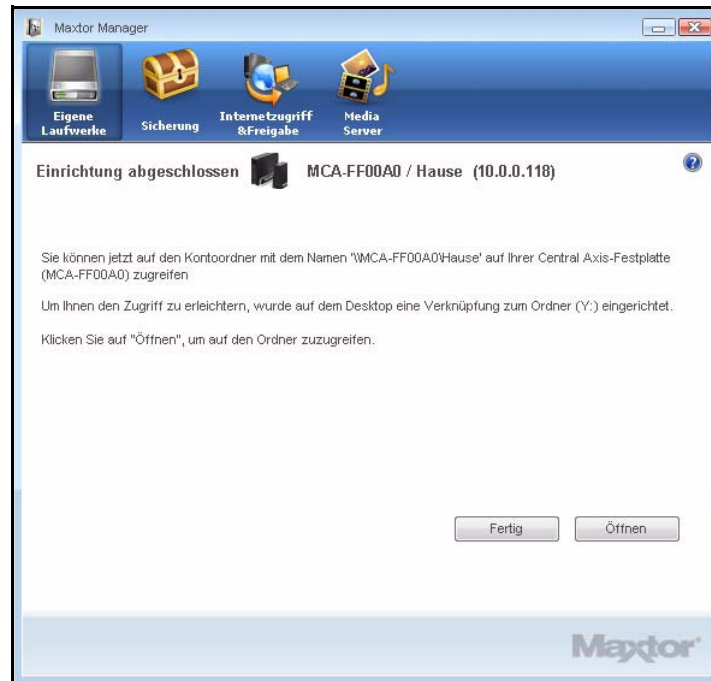
Ein Kontoname kann aus 1 bis 20 Zeichen bestehen und darf Buchstaben, Ziffern, Unterstriche ( \_ ) und Leerzeichen enthalten, aber keine Sonderzeichen.

**Schritt 5:** Bei einem privaten Konto geben Sie ein Kennwort und eine Kennwortbestätigung ein.

Das Kennwort muss aus 1 bis 14 Zeichen bestehen.

**Schritt 6:** Klicken Sie auf **Erstellen**.

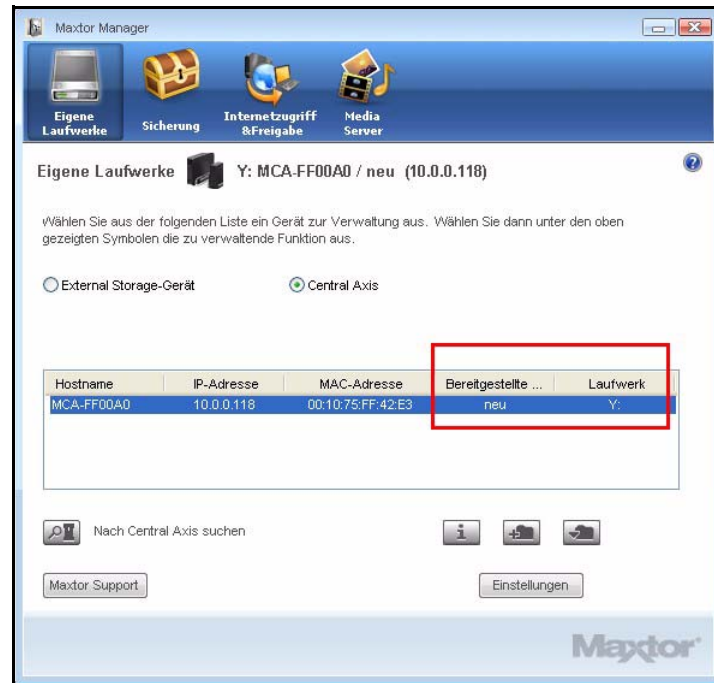
Das Fenster **Einrichtung abgeschlossen** bestätigt, dass ein neues Benutzerkonto erstellt wurde:



**Abbildung 17: Konto erstellt**

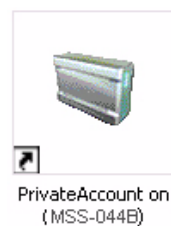
**Schritt 7:** Klicken Sie auf **Öffnen**, um den Kontoordner zu öffnen, oder auf **Fertig**, um zum Fenster **Eigene Laufwerke** zurückzukehren.

Die Felder **Bereitgestellte Freigabe** und **Laufwerk** im Fenster **Eigene Laufwerke** zeigen jetzt die Informationen für das Benutzerkonto.



**Abbildung 18: Konto erstellt**

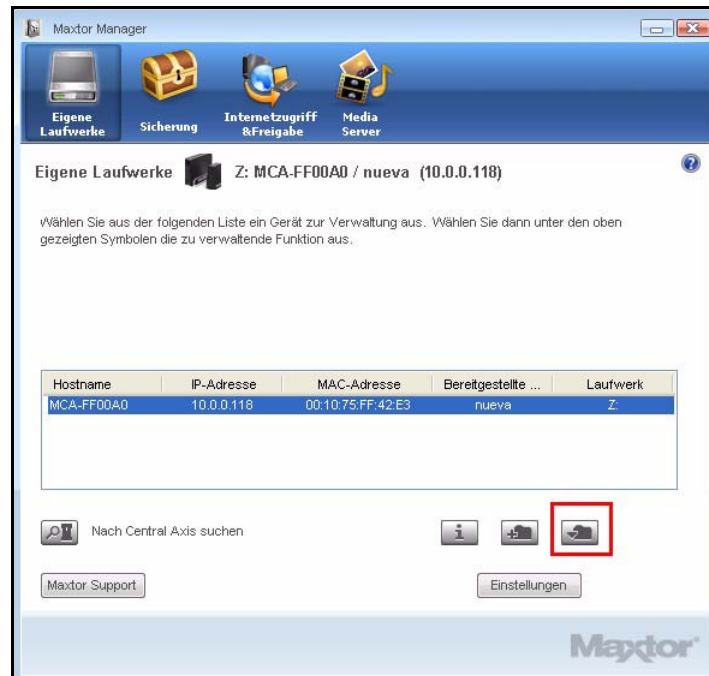
Es wird ein Verknüpfungssymbol auf dem Desktop erstellt:



# Verbinden mit einem Benutzerkonto

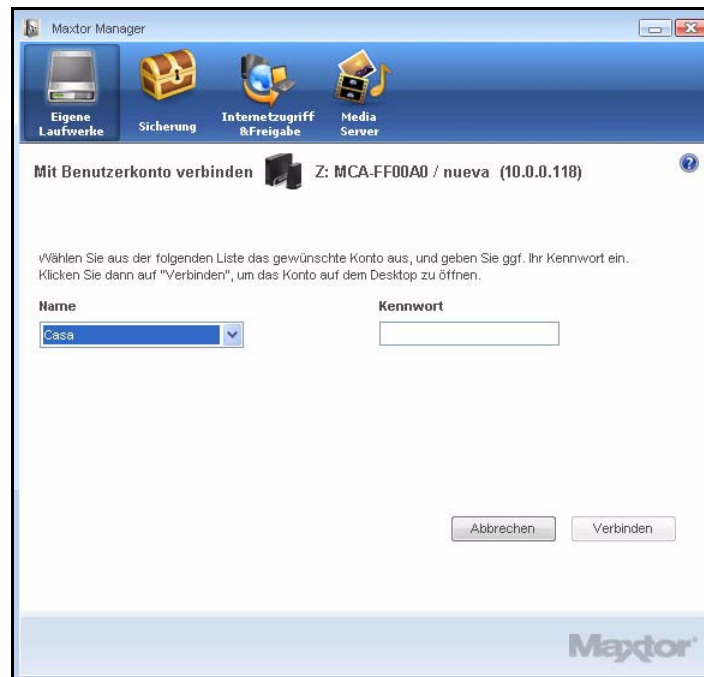
So verbinden Sie sich mit einem vorhandenen Benutzerkonto:

**Schritt 1:** Klicken Sie im Fenster **Eigene Laufwerke** auf die Schaltfläche **Mit Benutzerkonto verbinden**:



**Abbildung 19: Mit Benutzerkonto verbinden**

Das Fenster **Mit Benutzerkonto verbinden** wird angezeigt:



**Abbildung 20: Mit Benutzerkonto verbinden**

**Schritt 2:** Wählen Sie im Dropdown-Menü unter **Name** ein Konto aus.

**Schritt 3:** Bei einem privaten Konto geben Sie das Kennwort ein.

**Schritt 4:** Klicken Sie auf **Verbinden**.

Das Fenster **Einrichtung abgeschlossen** bestätigt, dass jetzt auf das ausgewählte Benutzerkonto zugegriffen werden kann:



**Abbildung 21: Einrichtung abgeschlossen**

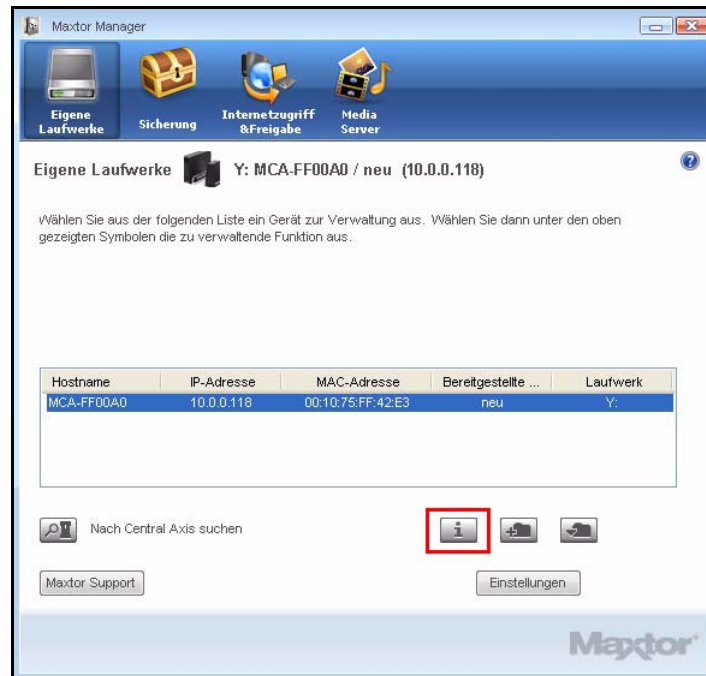
**Schritt 5:** Klicken Sie auf **Öffnen**, um den Kontoordner zu öffnen, oder auf **Fertig**, um zum Fenster **Eigene Laufwerke** zurückzukehren.

Die Felder **Bereitgestellte Freigabe** und **Laufwerk** im Fenster **Eigene Laufwerke** zeigen jetzt die Informationen für das Benutzerkonto.

# Anzeigen der Kontoinformationen

So zeigen Sie die Speicher- und Sicherungsinformationen aller Konten auf der Central Axis an:

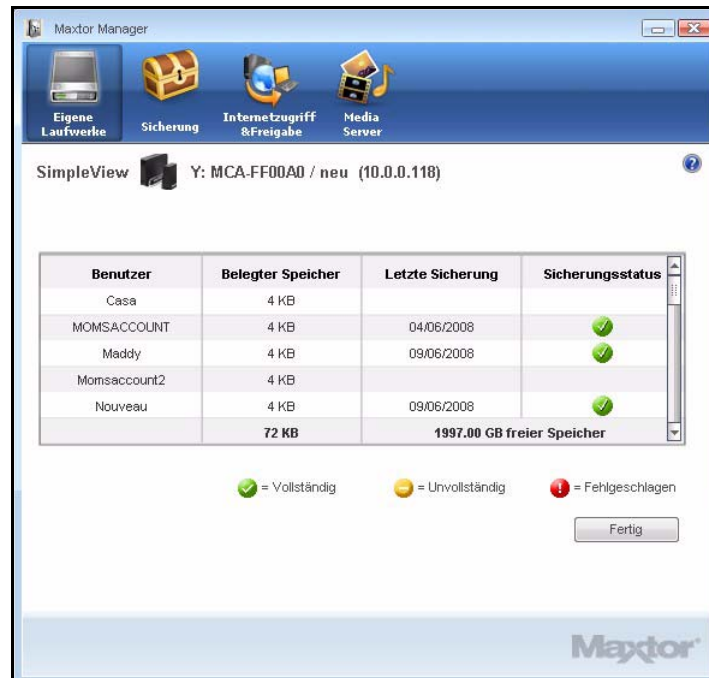
**Schritt 1:** Klicken Sie im Fenster **Eigene Laufwerke** auf die Schaltfläche **Informationen**.



**Abbildung 22: Kontoinformationen**



Das Fenster **SimpleView** wird angezeigt:



**Abbildung 23: SimpleView**

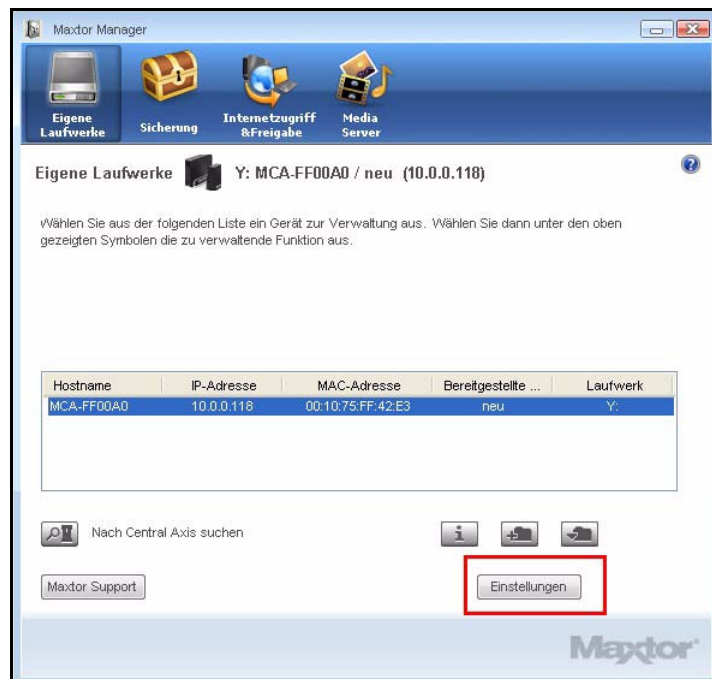
**Schritt 2:** An dieser Stelle finden Sie Informationen über den belegten Speicherplatz, das Datum der letzten Sicherung und den Sicherungsstatus für alle Konten auf der Central Axis.

**Hinweis:** Zur Anzeige dieser Informationen können Sie auch im Fenster **Einstellungen** die Option **SimpleView** wählen.

# Verwalten der Einstellungen

So gelangen Sie zu den Einstellungen für die Central Axis:

- Klicken Sie unten rechts im Fenster **Laufwerke** auf **Einstellungen**.



**Abbildung 24: Schaltfläche „Einstellungen“**

Das Fenster **Einstellungen** wird angezeigt:



**Abbildung 25: Einstellungen**

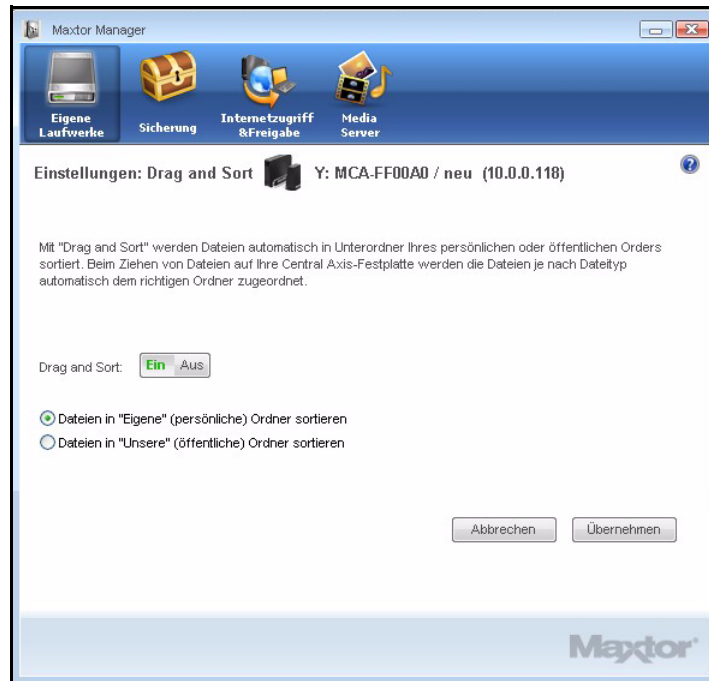
## Drag and Sort

Die Funktion „Drag and Sort“ weist Dateien automatisch verschiedenen Ordnern zu, sobald Sie diese auf Ihre Central Axis ziehen. Sie können Dateien für beschränkten Zugriff in Ihre persönlichen Ordner oder für freien Zugriff durch alle in Ihren öffentlichen Ordner sortieren.

So legen Sie die „Drag and Sort“-Einstellungen fest:

**Schritt 1:** Klicken Sie im Fenster **Einstellungen** auf **Drag and Sort**.

Das Fenster **Drag and Sort** wird angezeigt:



**Abbildung 26: Drag and Sort**

**Schritt 2:** Aktivieren bzw. deaktivieren Sie die Funktion mit der Schaltfläche **Ein/Aus**.

**Schritt 3:** Legen Sie fest, ob Dateien in persönliche oder öffentliche Ordner sortiert werden sollen.

**Schritt 4:** Klicken Sie auf **Übernehmen**, um die Einstellungen zu übernehmen und zu speichern.

**Hinweis:** *Drag and Sort wird erst aktiviert, wenn Sie Dateien im freigegebenen Ordner ablegen (entweder im privaten freigegebenen Ordner oder im öffentlichen freigegebenen Ordner).*

## Verwaltungsseite

Über den Link **Maxtor Central Axis-Verwaltungsseite** im Fenster **Einstellungen** gelangen Sie direkt zum Hauptmenü für die Maxtor Central Axis-Verwaltungsseiten für die Kontoeinrichtung und -verwaltung.

**Hinweis:** *Sie müssen sich als Administrator anmelden, um die Central Axis-Verwaltungsseiten nutzen zu können.*

So gelangen Sie zu den Central Axis-Verwaltungsseiten:

**Schritt 1:** Klicken Sie im Fenster **Einstellungen** auf **Central Axis-Verwaltungsseite**.

Bei der ersten Anmeldung werden Sie nach dem Administratorbenutzernamen und -kennwort gefragt.

Das **Maxtor Central Axis-Hauptmenü** wird angezeigt:



**Abbildung 27: Maxtor Central Axis-Hauptmenü**

**Schritt 2:** Über die Symbole im oberen Fensterbereich können Sie auf die Central Axis-Funktionen zugreifen.

**Hinweis:** *Detaillierte Informationen zu den erweiterten Funktionen der Verwaltungsseite finden Sie im **Maxtor Central Axis-Administrationshandbuch**.*

## Ordnermarkierungen

Eine Ordnermarkierung ist ein spezielles Symbol, das alle Ordner kennzeichnet, die auf der Central Axis-Festplatte gesichert werden:

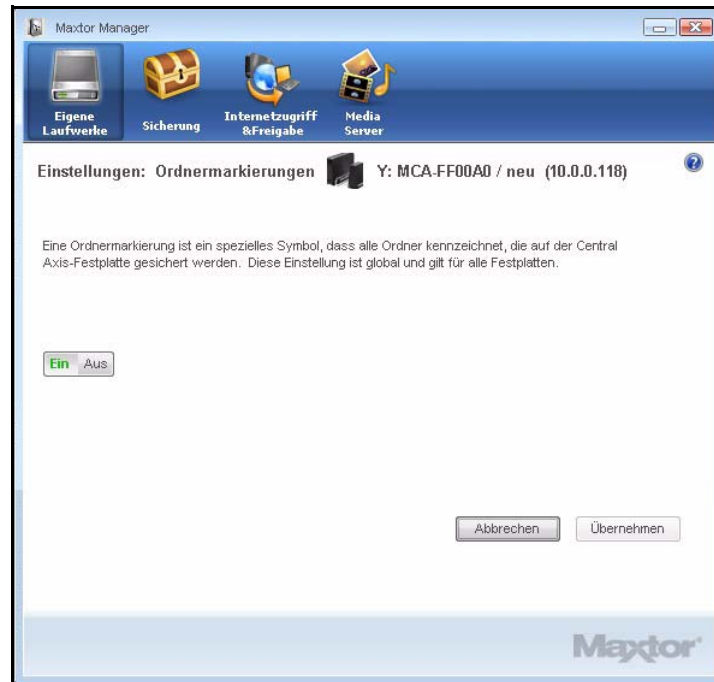


Die Einstellung für Ordnermarkierungen ist global und gilt für alle Laufwerke, die mit Maxtor Manager gesichert werden.

So ändern Sie die Einstellung für Ordnermarkierungen:

**Schritt 1:** Klicken Sie im Fenster **Einstellungen** auf **Ordnermarkierungen**.

Das Fenster **Ordnermarkierungen** wird angezeigt:



**Abbildung 28: Ordnermarkierungen**

**Schritt 2:** Aktivieren oder deaktivieren Sie die Ordnermarkierungen und klicken Sie auf **Übernehmen**, um die Einstellung zu übernehmen und zu speichern.

## SimpleView

SimpleView stellt Ihnen eine Übersicht über die Speicher- und Sicherungsinformationen aller Konten auf der Central Axis zur Verfügung.

So öffnen Sie SimpleView:

**Schritt 1:** Klicken Sie im Fenster **Einstellungen** auf **SimpleView**.

Das Fenster **SimpleView** wird angezeigt:



**Abbildung 29: SimpleView**

An dieser Stelle finden Sie Informationen über den belegten Speicherplatz, das Datum der letzten Sicherung und den Sicherungsstatus für alle Konten auf der Central Axis.

**Hinweis:** Ein rotes **Fehlgeschlagen**-Symbol weist auf ein Problem mit dem Sicherungsstatus hin, NICHT auf ein Problem mit der Central Axis.

**Schritt 2:** Klicken Sie auf **Fertig**, um zum Fenster **Eigene Laufwerke** zurückzukehren.

**Hinweis:** Zur Anzeige von SimpleView können Sie auch im Fenster **Eigene Laufwerke** auf die Schaltfläche „Informationen“ klicken.

Wenn in der Spalte **Sicherungsstatus** ein rotes **Fehlgeschlagen**-Symbol angezeigt wird, finden Sie eine Beschreibung des Fehlers im Sicherungsprotokoll. Siehe Abschnitt *Anzeigen des Sicherungsprotokolls*.

## Sichern freigegebener Ordner

Mit der Funktion **Freigegebenen Ordner sichern** können Sie Daten auf der Central Axis auf einer anderen Festplatte sichern, die an die Central Axis angeschlossen ist.

Über den Link **Freigegebenen Ordner sichern** im Fenster **Einstellungen** gelangen Sie direkt zur Maxtor Central Axis-Verwaltungsseite. Dort können Sie die Sicherung freigegebener Ordner verwalten.

So nehmen Sie die Einstellungen für die Sicherung freigegebener Ordner vor:

**Schritt 1:** Klicken Sie im Fenster **Einstellungen** auf **Freigegebenen Ordner sichern**.

Die Seite **Freigegebenen Ordner sichern** wird angezeigt:



**Abbildung 30: Freigegebenen Ordner sichern**

**Schritt 2:** Verwenden Sie die einzelnen Optionen, um die Einstellungen für die Sicherung freigegebener Ordner vorzunehmen.

**Hinweis:** Weitere Informationen zur Verwendung der freigegebenen Ordner finden Sie im **Maxtor Central Axis-Administrationshandbuch**.

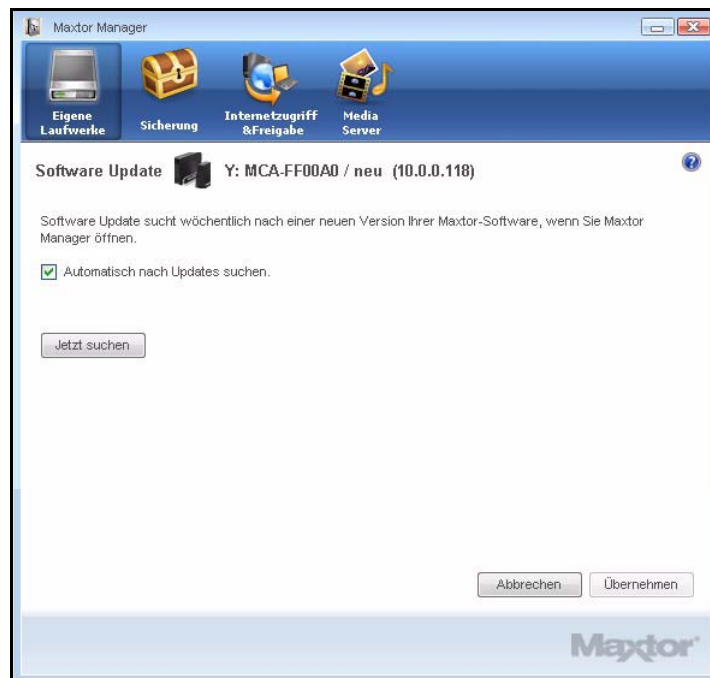


## Aktualisieren der Maxtor Manager-Software

Die Software-Update-Funktion informiert Sie automatisch einmal im Monat darüber, ob eine aktualisierte Version der Maxtor Manager-Anwendungssoftware verfügbar ist. Sie können auch manuell nach Updates suchen oder die automatische Software-Update-Funktion deaktivieren.

So können Sie manuell nach Updates suchen oder die Software-Update-Funktion deaktivieren:

**Schritt 1:** Klicken Sie im Fenster **Einstellungen** auf **Nach Software-Update suchen**.  
Das Fenster **Software-Update** wird angezeigt.



**Abbildung 31: Software-Update**

Die Software-Update-Funktion ist standardmäßig aktiviert.

**Schritt 2:** Um die Software-Update-Funktion auszuschalten, deaktivieren Sie die Option **Automatisch nach Updates suchen**.

**Schritt 3:** Um sofort nach einem Update zu suchen, klicken Sie auf **Jetzt suchen**.

Wenn ein Update verfügbar ist, können Sie es im Fenster **Software-Update** herunterladen:



**Abbildung 32: Software-Update verfügbar**

**Schritt 4:** Klicken Sie auf **Ja**, um das Update herunterzuladen.

Nachdem das Update heruntergeladen wurde, wird der Installationsassistent angezeigt.

**Schritt 5:** Führen Sie die Schritte des Assistenten aus, um das Update zu installieren.

Wenn Ihre Software auf dem neuesten Stand ist, wird dies im Fenster **Software-Update** angezeigt:



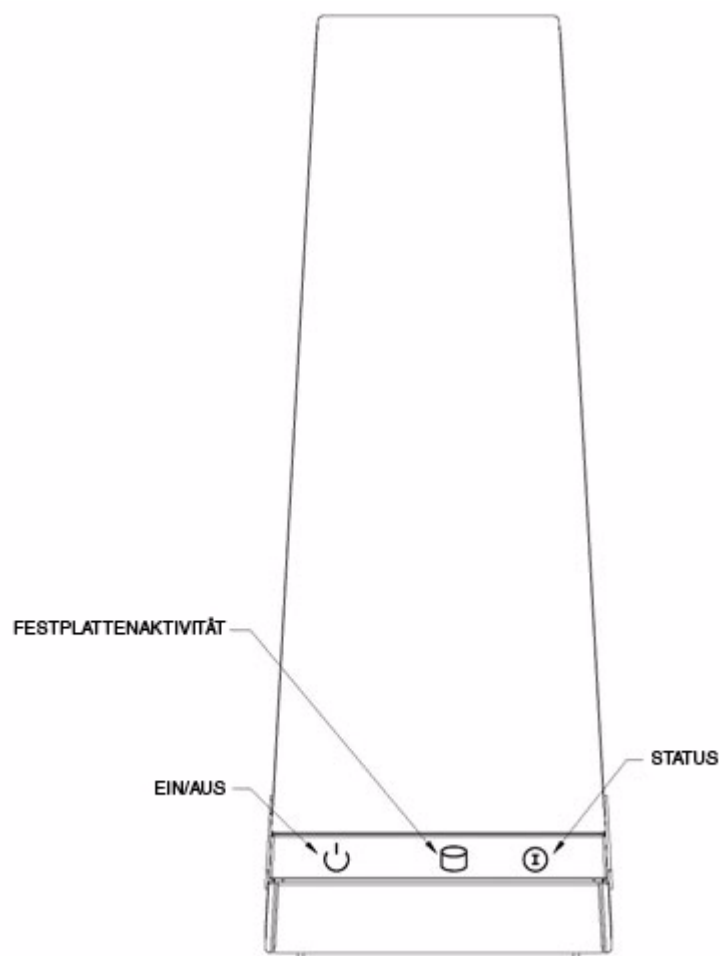
**Abbildung 33: Software ist auf dem neuesten Stand**

# LED-Statusanzeigen

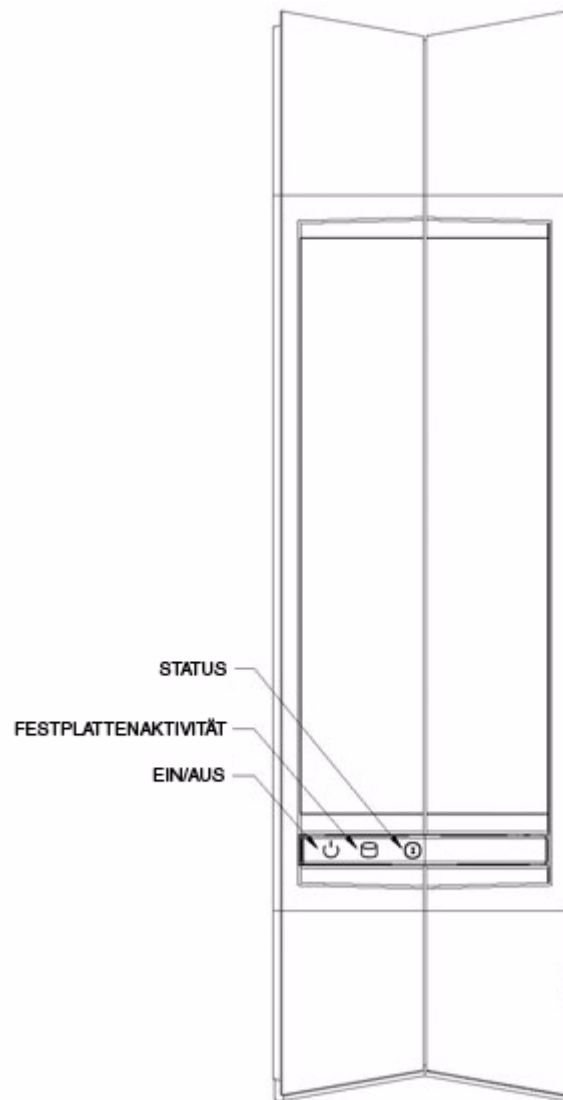
Die LED-Statusanzeigen an der Vorder- und Rückseite des Gerätes informieren über den Status des Systems.

## Maxtor Central Axis

Die LED-Statusanzeigen am Central Axis geben über den Zustand des Gerätes Auskunft:



**Abbildung 34: LED-Statusanzeigen an der Central Axis mit Einzellaufwerk – Vorderansicht**



**Abbildung 35: LED-Statusanzeigen an der Central Axis mit Doppellaufwerk – Vorderansicht**





**Tabelle 2: Bedeutung der LED-Statusanzeigen an der Vorderseite**

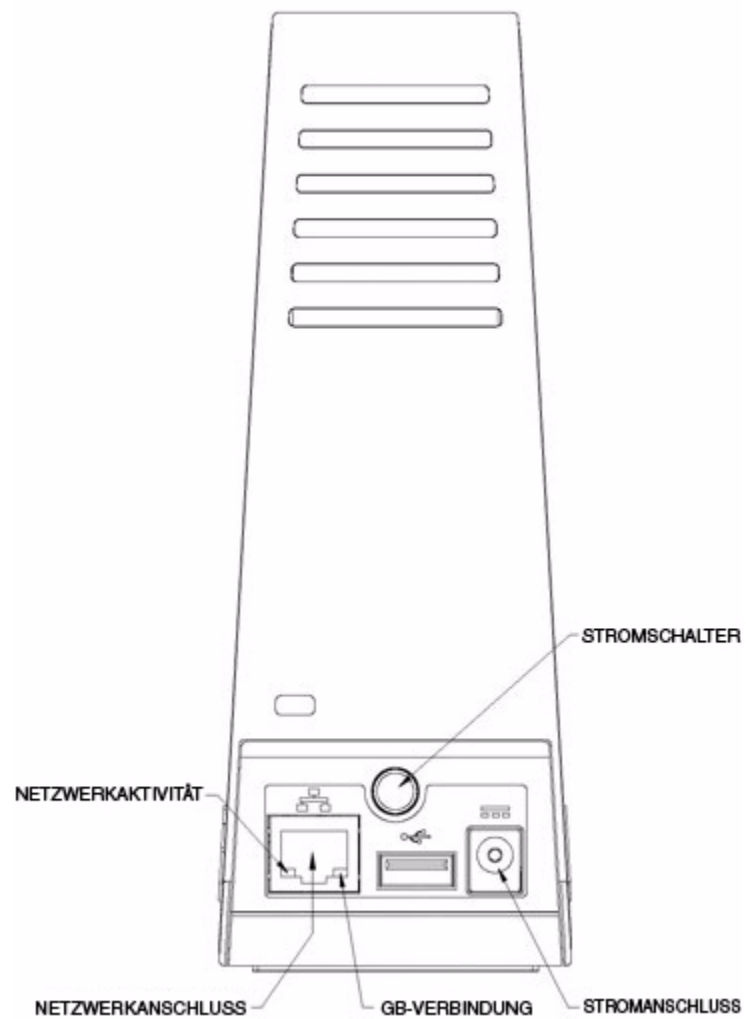
| LEDs                                | Status                  |
|-------------------------------------|-------------------------|
| Strom:<br>• Leuchtet                | Gerät ist eingeschaltet |
| Festplattenaktivität:<br>• Leuchtet | Datenübertragung läuft  |

**Tabelle 2: Bedeutung der LED-Statusanzeigen an der Vorderseite**

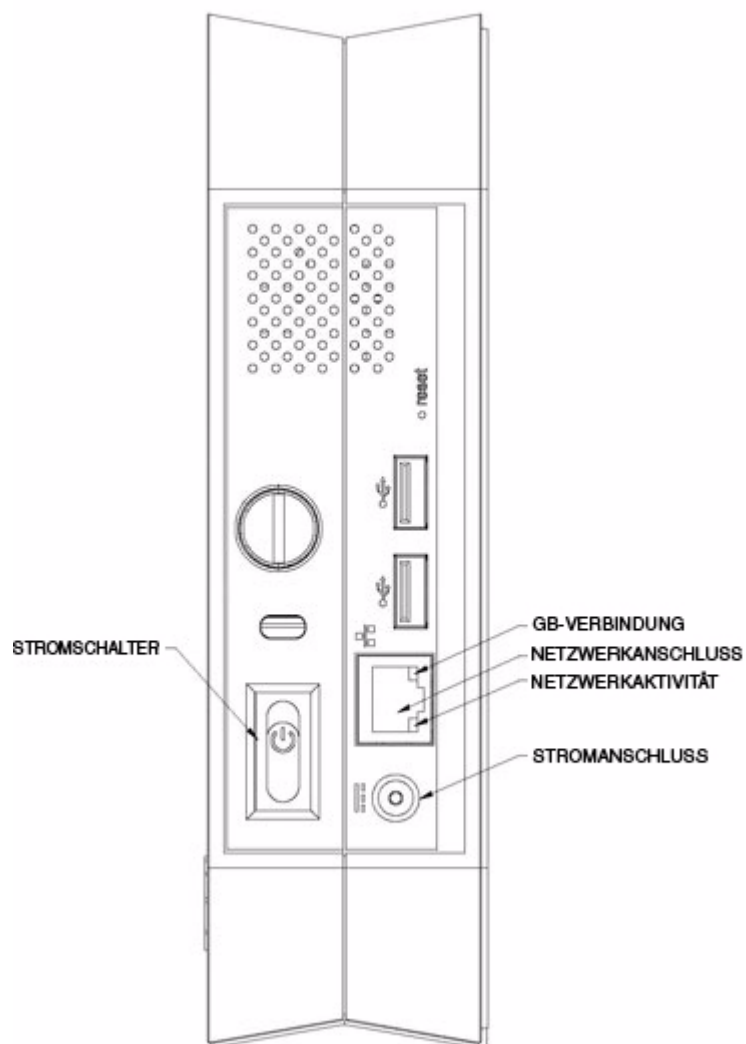
| LEDs  | Status  |
|---|---|
| Status:<br><ul style="list-style-type: none"> <li>• Weiß leuchtend</li> <li>• Weiß blinkend</li> <li>• Abwechselnd weiß/rot blinkend</li> </ul> | Status OK<br>Gerät wird ein- oder ausgeschaltet<br>Siehe Tabelle <b>Bedeutung der LED-Fehlercodes</b> unten |

**Tabelle 3: Bedeutung der LED-Fehlercodes**

| Blinkende LEDs | Fehler   |
|----------------|--|
| 1 Weiß/1 Rot   | Fehler beim Spiegeln eines freigegebenen Ordners   |
| 1 Weiß/2 Rot   | S.M.A.R.T.-Fehler der Festplatte: Problem bei Festplatte 1  |
| 1 Weiß/3 Rot   | Startfehler: Booten von Laufwerk 1 nicht möglich          |
| 1 Weiß/4 Rot   | Fehler beim Mounten der Partition des freigegebenen Ordners  |
| 2 Weiß/2 Rot   | S.M.A.R.T.-Fehler der Festplatte: Problem bei Festplatte 2  |
| 2 Weiß/3 Rot   | Startfehler: Booten von Laufwerk 2 nicht möglich          |



**Abbildung 36: LED-Statusanzeigen an der Central Axis  
mit Einzellaufwerk – Rückansicht**



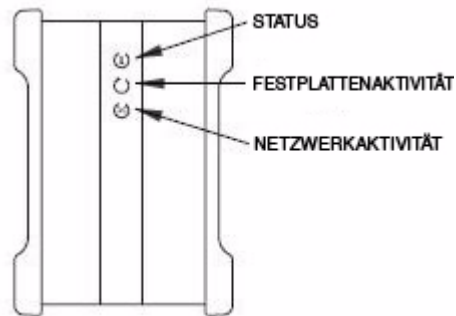
**Abbildung 37: LED-Statusanzeigen an der Central Axis mit Doppelaufwerk – Rückansicht**

**Tabelle 4: Bedeutung der LED-Statusanzeigen an der Rückseite**

| LEDs               | Status             |
|--------------------|--------------------|
| Netzwerkanschluss: |                    |
| • Gelb             | GB-Verbindung      |
| • Grün             | Netzwerkverbindung |
| • Grün blinkend    | Netzwerkaktivität  |

## MSS II

Die MSS II LED-Statusanzeigen geben über den Zustand des Geräts Auskunft:



**Abbildung 38: LED-Anzeigen an der Festplatte – Vorderansicht**

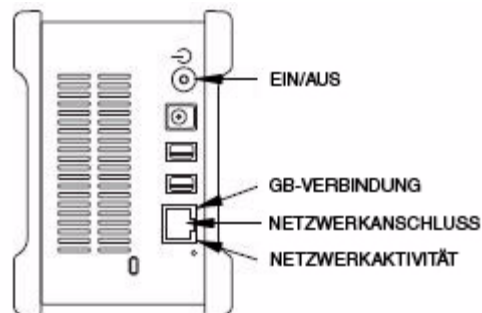
**Tabelle 5: Bedeutung der LED-Statusanzeigen an der Vorderseite**

| LEDs  | Status  |
|---|---|
| Status: <ul style="list-style-type: none"> <li>• Grün leuchtend</li> <li>• Grün blinkend</li> <li>• Abwechselnd grün/gelb blinkend</li> </ul> | Status OK<br>Gerät wird ein- oder ausgeschaltet<br>Siehe Tabelle <b>Bedeutung der LED-Fehlercodes</b> unten |
| Festplattenaktivität: <ul style="list-style-type: none"> <li>• Leuchtet</li> </ul>  | Datenübertragung läuft  |
| Netzwerkaktivität: <ul style="list-style-type: none"> <li>• Grün blinkend</li> </ul>  | Netzwerkaktivität   |



**Tabelle 6: Bedeutung der LED-Fehlercodes**

| Blinkende LEDs | Fehler  |
|----------------|---|
| 1 Grün/1 Gelb  | Fehler beim Spiegeln eines freigegebenen Ordners            |
| 1 Grün/2 Gelb  | S.M.A.R.T.-Fehler der Festplatte: Problem bei Festplatte 1  |
| 1 Grün/3 Gelb  | Startfehler: Booten von Laufwerk 1 nicht möglich            |
| 1 Grün/4 Gelb  | Fehler beim Mounten der Partition des freigegebenen Ordners |
| 2 Grün/2 Gelb  | S.M.A.R.T.-Fehler der Festplatte: Problem bei Festplatte 2  |
| 2 Grün/3 Gelb  | Startfehler: Booten von Laufwerk 2 nicht möglich            |

**Abbildung 39: LED-Anzeigen an der Festplatte – Rückansicht****Tabelle 7: Bedeutung der LED-Statusanzeigen an der Rückseite**

| LEDs  | Status   |
|---|--|
| Strom:<br>• Leuchtet                                      | Gerät ist eingeschaltet                                  |
| Netzwerkanschluss:<br>• Gelb<br>• Grün<br>• Grün blinkend | GB-Verbindung<br>Netzwerkverbindung<br>Netzwerkaktivität |

# Datensicherung und -wiederherstellung

Die Central Axis-Datensicherungsfunktion bietet folgende Möglichkeiten:

- Planmäßiges Sichern ausgewählter Ordner
- Bearbeiten der Sicherungseinstellungen
- Manuelles Starten der Datensicherung
- Wiederherstellen gesicherter Dateien

Nach der ersten Datensicherung sichert die Maxtor Manager-Software geänderte Dateien in bereits gesicherten Ordnern zu dem von Ihnen festgelegten Zeitpunkt oder wenn Sie im Fenster **Sicherung** auf **Jetzt sichern** klicken.

Sie können für jede Central Axis, die an den Computer angeschlossen ist, einen Sicherungsplan erstellen. Zwei Arten von Sicherungsplan können verwendet werden:

- **Einfache Sicherung:** Vorkonfiguriert zur Sicherung des Ordners **Eigene Dateien** unter XP oder des **Persönlichen Ordners** unter Vista täglich um 22 Uhr.
- **Benutzerdefinierte Sicherung:** Sie legen fest, wann welche Ordner an welchem Ort gesichert werden sollen.

## Erstellen eines Sicherungsplans

Verwenden Sie für Ihren Sicherungsplan die einfache Sicherung mit den Standardeinstellungen oder die benutzerdefinierte Sicherung, bei der Sie die Einstellungen an Ihre individuellen Erfordernisse anpassen können.

### Einfache Sicherung

Bei der einfachen Sicherung wird der Ordner **Eigene Dateien** unter XP oder der **Persönliche Ordner** unter Vista täglich um 22 Uhr gesichert.

So verwenden Sie die einfache Sicherung:

**Schritt 1:** Klicken Sie im Fenster **Maxtor Manager** auf das Symbol **Sicherung**.

Das Fenster **Sicherung** wird angezeigt:



**Abbildung 40: Sicherung (Erstansicht)**

**Schritt 2:** Klicken Sie im Fenster **Sicherung** auf **Einfache Sicherung**.

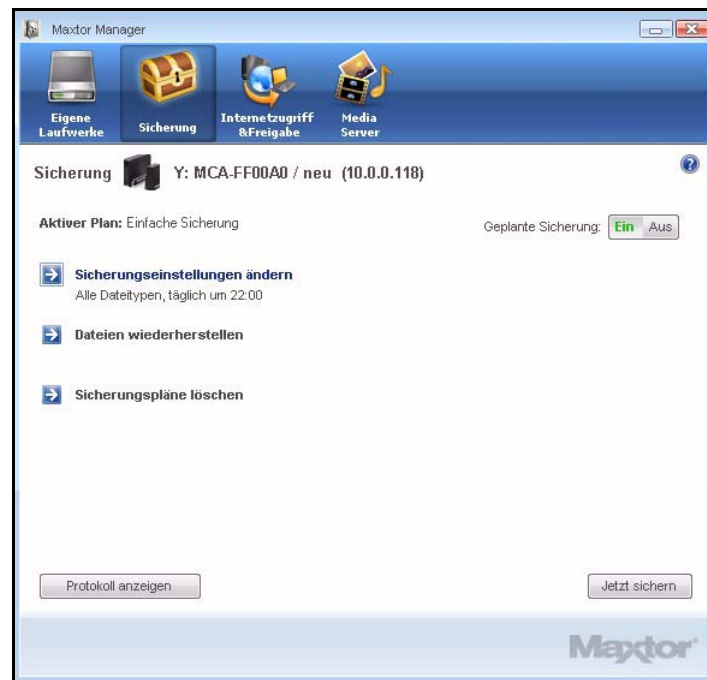
Im Fenster **Einfache Sicherung bestätigen** wird bestätigt, dass die einfache Sicherung ausgewählt wurde, und Sie werden aufgefordert, eine Bezeichnung für den Sicherungsplan einzugeben:



**Abbildung 41: Einfache Sicherung bestätigen**

**Schritt 3:** Geben Sie eine Bezeichnung für den Sicherungsplan ein und klicken Sie auf **OK**.

Jetzt können Sie im Fenster **Sicherung** die Sicherungseinstellungen bearbeiten und gesicherte Dateien wiederherstellen. Außerdem werden dort Informationen über den aktuellen Sicherungsplan und die letzte Sicherung angezeigt.



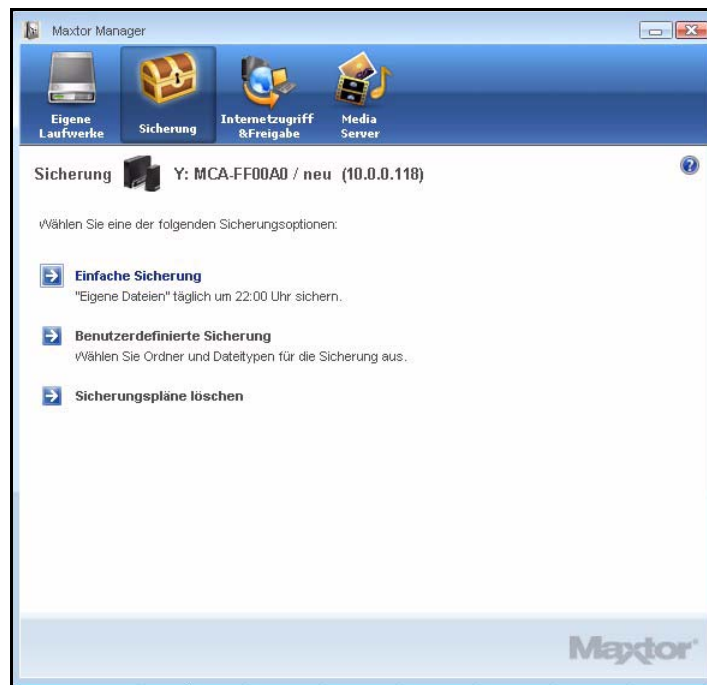
**Abbildung 42: Einfache Sicherung**

## Benutzerdefinierte Sicherung

So wählen Sie einzelne Ordner für die benutzerdefinierte Sicherung aus und legen fest, wann sie an welchem Ort gesichert werden sollen:

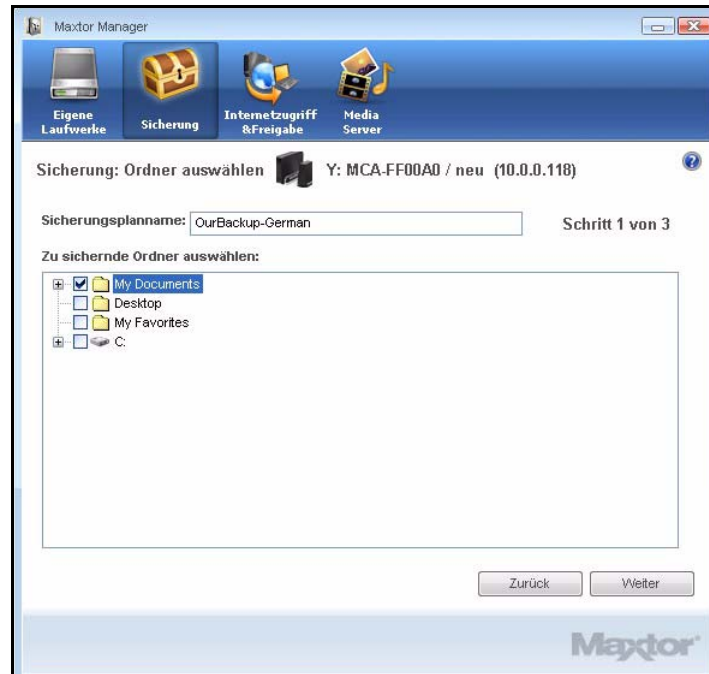
**Schritt 1:** Klicken Sie im Fenster **Maxtor Manager** auf das Symbol **Sicherung**.

Das Fenster **Sicherung** wird angezeigt:



**Abbildung 43: Sicherung**

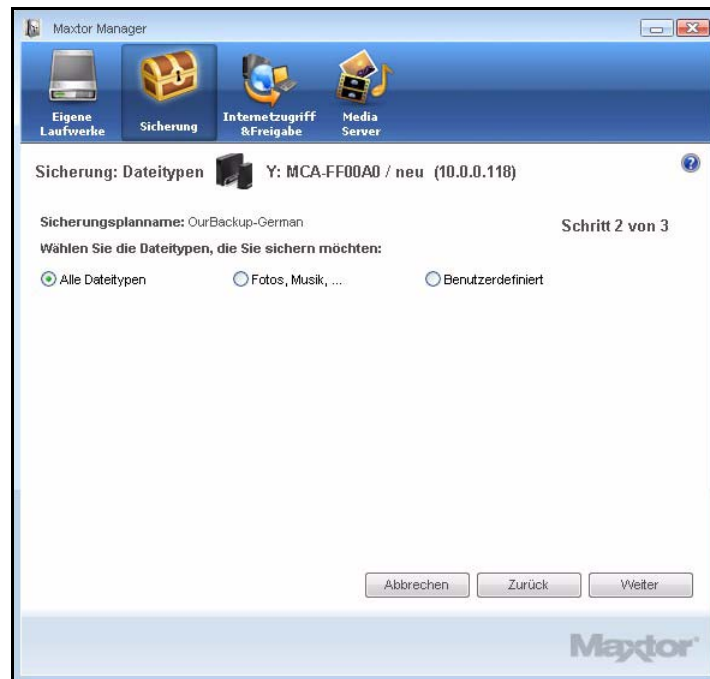
**Schritt 2:** Klicken Sie im Fenster **Sicherung** auf **Benutzerdefinierte Sicherung**.  
Das Fenster **Ordner auswählen** wird angezeigt:



**Abbildung 44: Benutzerdefinierte Sicherung: Ordner auswählen**

**Schritt 3:** Geben Sie eine Bezeichnung für den Sicherungsplan ein, wählen Sie die zu sichernden Ordner aus und klicken Sie auf **Weiter**.

Das Fenster **Dateitypen** wird angezeigt:

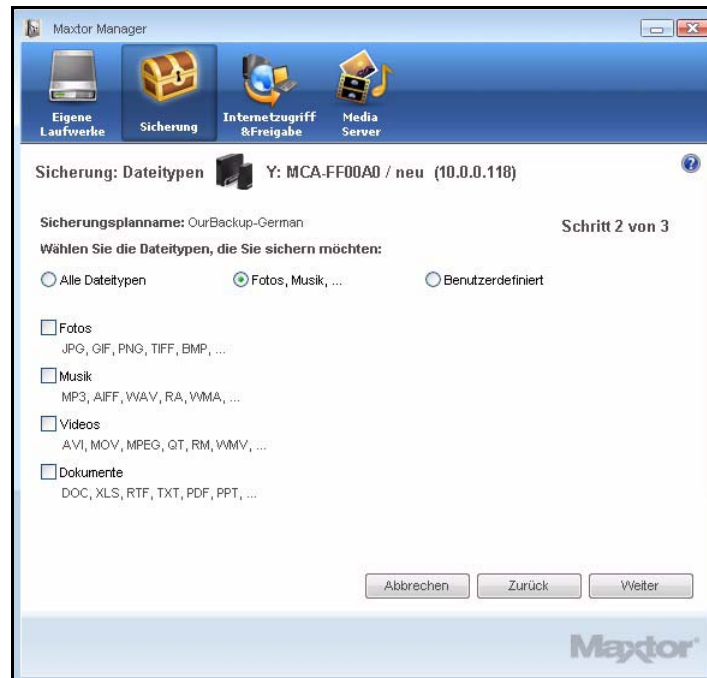


**Abbildung 45: Dateitypen: Alle Dateitypen**

**Schritt 4:** Wählen Sie die Dateitypen, die Sie sichern möchten:

- **Alle Dateitypen**
- **Fotos, Musik, Videos, Dokumente**

Sie können einzelne oder alle dieser Dateitypen sichern:



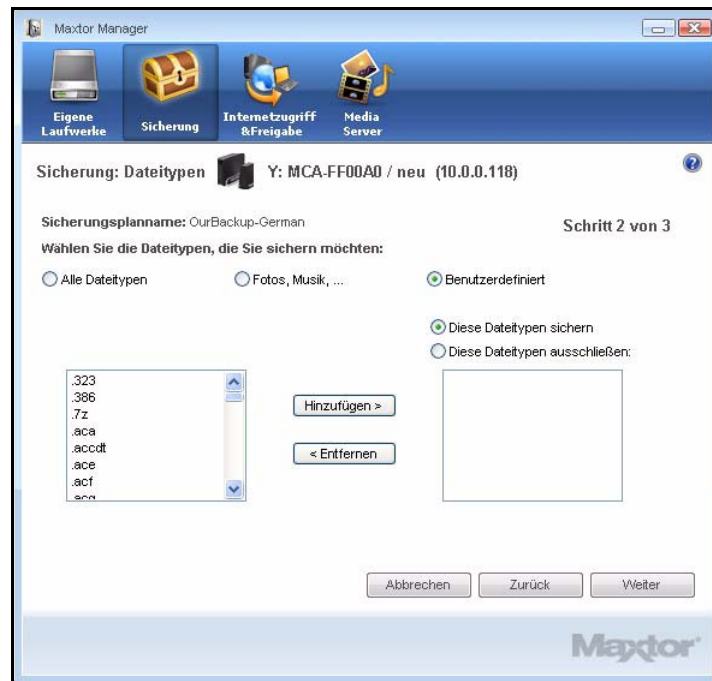
**Abbildung 46: Dateitypen: Fotos, Musik, Videos, Dokumente**

- **Benutzerdefiniert**

Wählen Sie die Dateitypen, die Sie sichern oder von der Sicherung ausschließen möchten:

- Wenn Sie nur einige der verfügbaren Dateitypen sichern möchten:
  1. Aktivieren Sie **Diese Dateitypen sichern**.
  2. Wählen Sie die einzelnen Dateitypen aus, die Sie *sichern* möchten, und klicken Sie auf **Hinzufügen**, um sie in die Liste auf der rechten Seite zu verschieben.
- Wenn Sie die meisten der verfügbaren Dateitypen sichern möchten:
  1. Aktivieren Sie **Diese Dateitypen ausschließen**.
  2. Wählen Sie die einzelnen Dateitypen aus, die Sie *nicht sichern* möchten, und klicken Sie auf **Hinzufügen**, um sie in die Liste auf der rechten Seite zu verschieben.

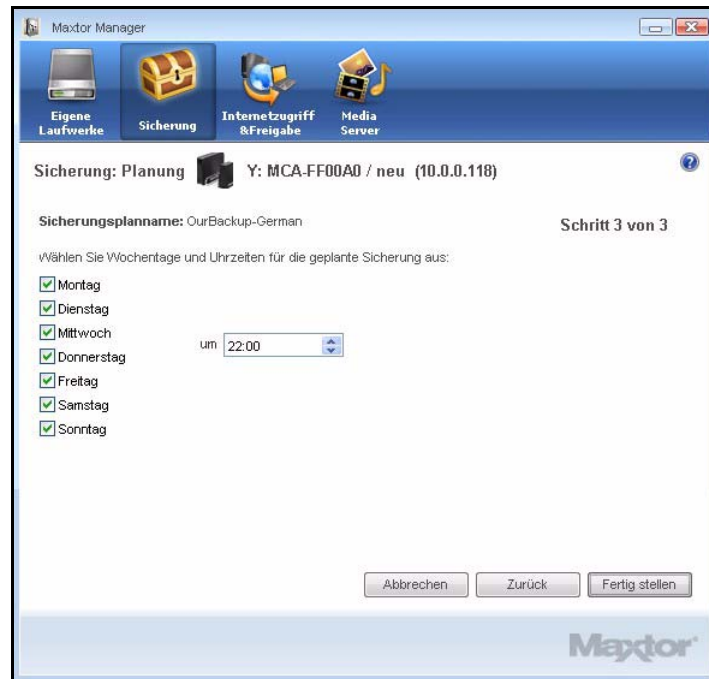




**Abbildung 47: Dateitypen: Benutzerdefiniert**

**Schritt 5:** Klicken Sie auf **Weiter**.

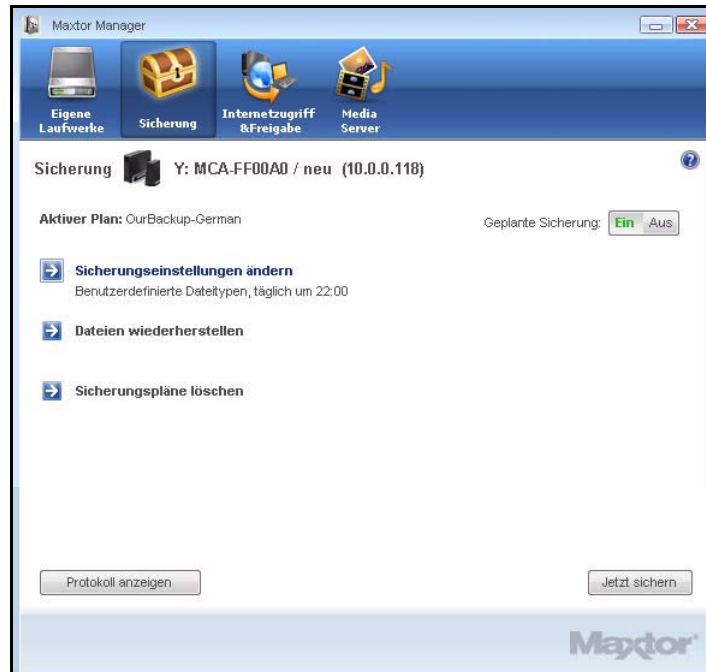
Das Fenster **Planung** wird angezeigt:



**Abbildung 48: Sicherung: Planung**

**Schritt 6:** Wählen Sie Wochentage und Uhrzeit für die Sicherung aus und klicken Sie auf **Fertig stellen**.

Jetzt können Sie im Fenster **Sicherung** die Sicherungseinstellungen bearbeiten und gesicherte Dateien wiederherstellen. Außerdem werden dort Informationen über den Sicherungsplan angezeigt.



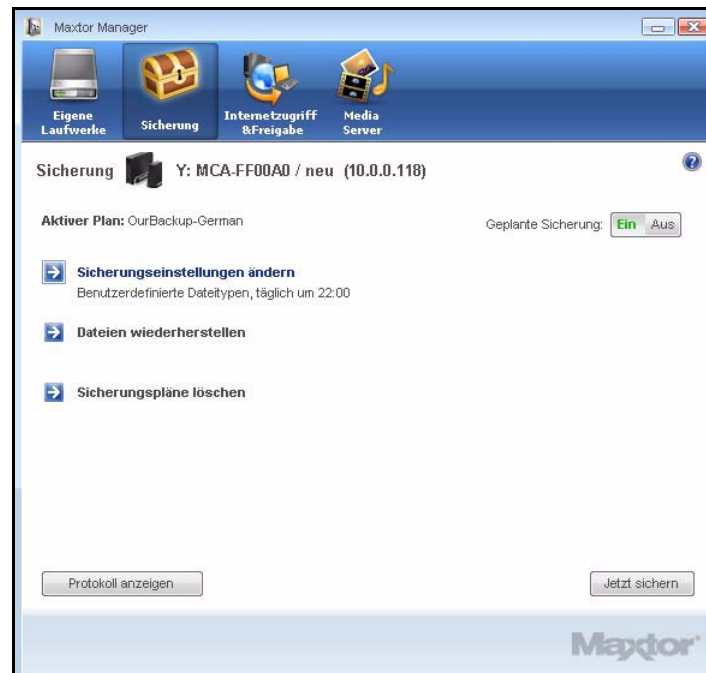
**Abbildung 49: Benutzerdefinierte Sicherung**

# Bearbeiten der Sicherungseinstellungen

So bearbeiten Sie die Einstellungen eines Sicherungsplans:

**Schritt 1:** Klicken Sie im Fenster **Maxtor Manager** auf das Symbol **Sicherung**.

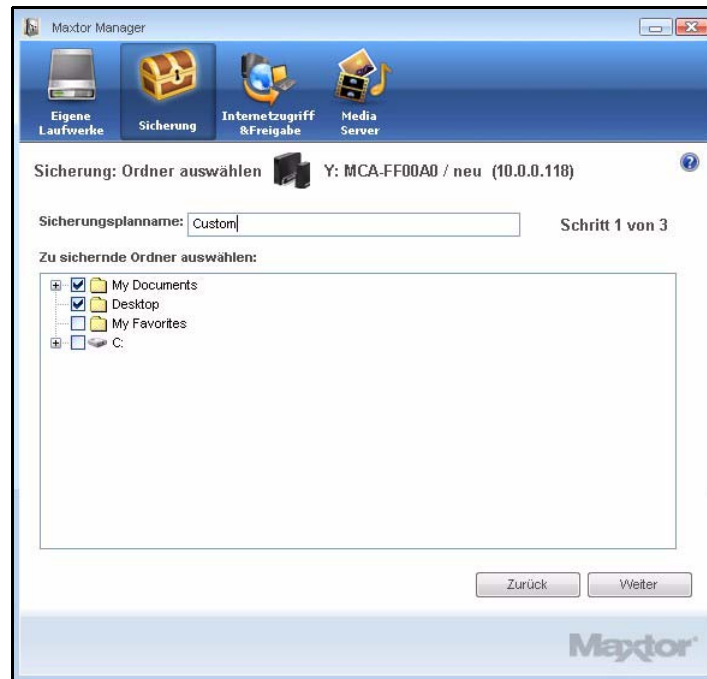
Das Fenster **Sicherung** wird angezeigt:



**Abbildung 50: Sicherung**

**Schritt 2:** Klicken Sie im Fenster **Sicherung** auf **Sicherungseinstellungen ändern**.

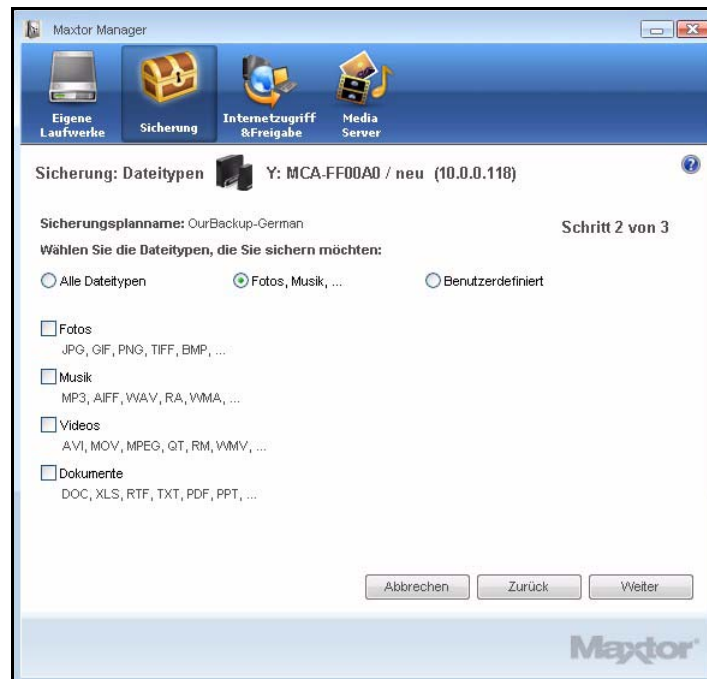
Im Fenster **Ordner auswählen** werden der Name des Sicherungsplans und die derzeit ausgewählten Ordner angezeigt:



**Abbildung 51: Sicherung: Ordner auswählen**

**Schritt 3:** Ändern Sie den Namen des Sicherungsplans und/oder die zu sichernden Ordner und klicken Sie auf **Weiter**.

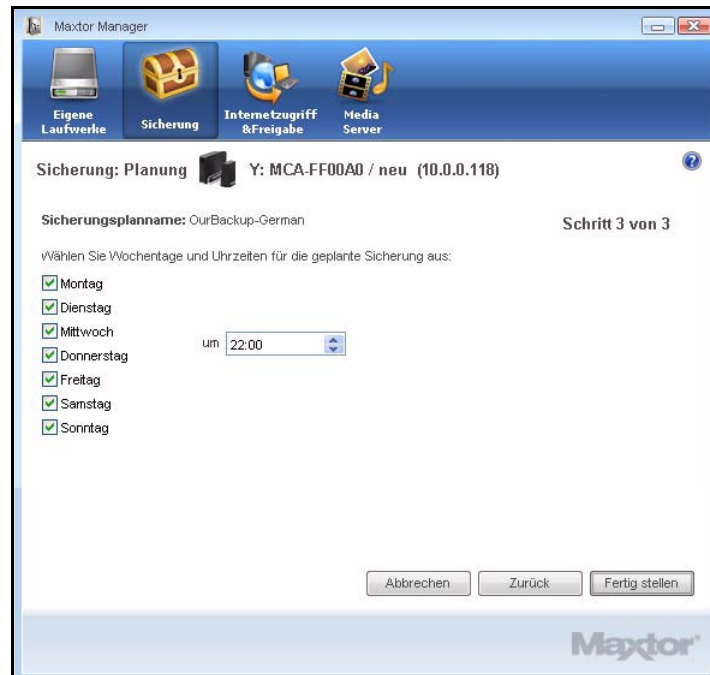
Im Fenster **Dateitypen** werden die aktuellen Einstellungen angezeigt:



**Abbildung 52: Dateitypen**

**Schritt 4:** Ändern Sie die Auswahl der zu sichernden Dateitypen und klicken Sie auf **Weiter**.

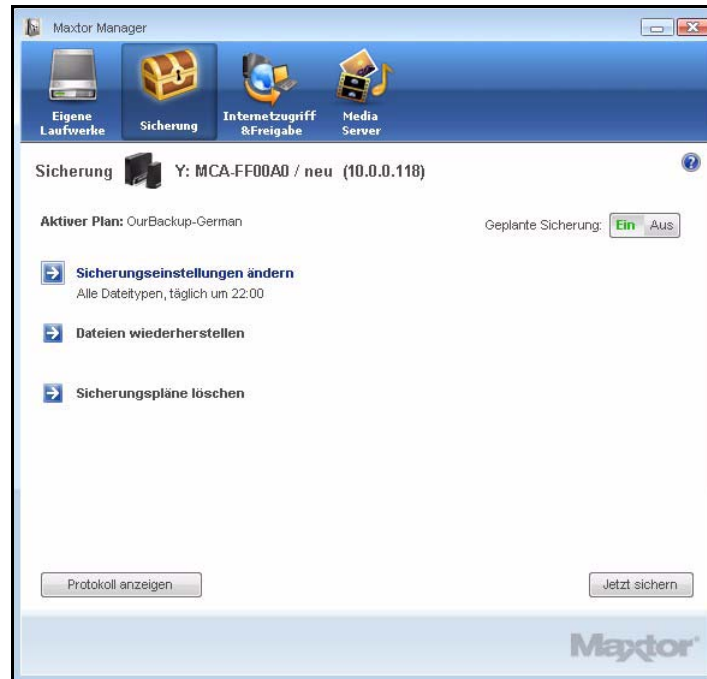
Im Fenster **Planung** wird der aktuelle Plan angezeigt:



**Abbildung 53: Sicherung: Planung**

**Schritt 5:** Ändern Sie die Wochentage und/oder die Uhrzeit für die Sicherung und klicken Sie auf **Fertig stellen**.

Im Fenster **Sicherung** werden die geänderten Einstellungen für den Sicherungsplan angezeigt:



**Abbildung 54: Sicherung**



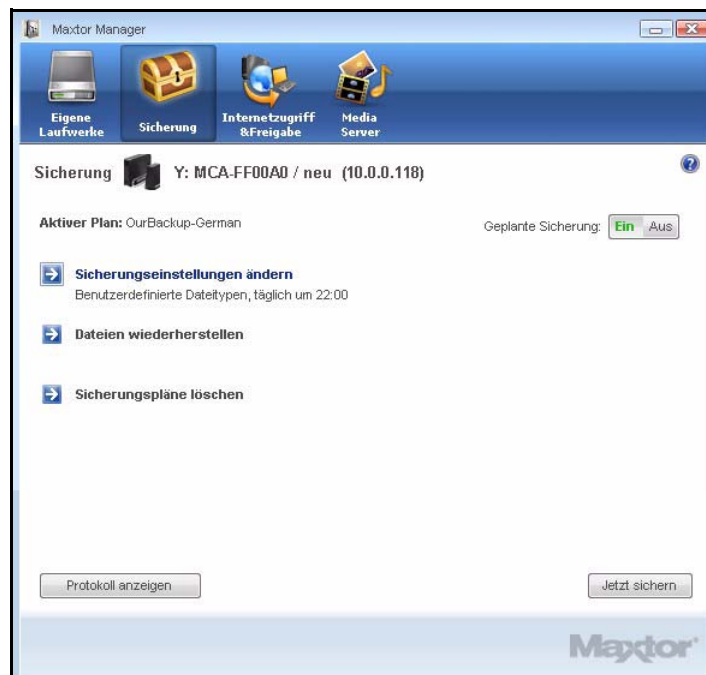
# Löschen eines Sicherungsplans

Sie können Sicherungspläne für jede Central Axis löschen, für die Sie einen Plan erstellt haben, auch wenn sie nicht an den Computer angeschlossen ist.

So löschen Sie einen Sicherungsplan:

**Schritt 1:** Klicken Sie im Fenster **Maxtor Manager** auf das Symbol **Sicherung**.

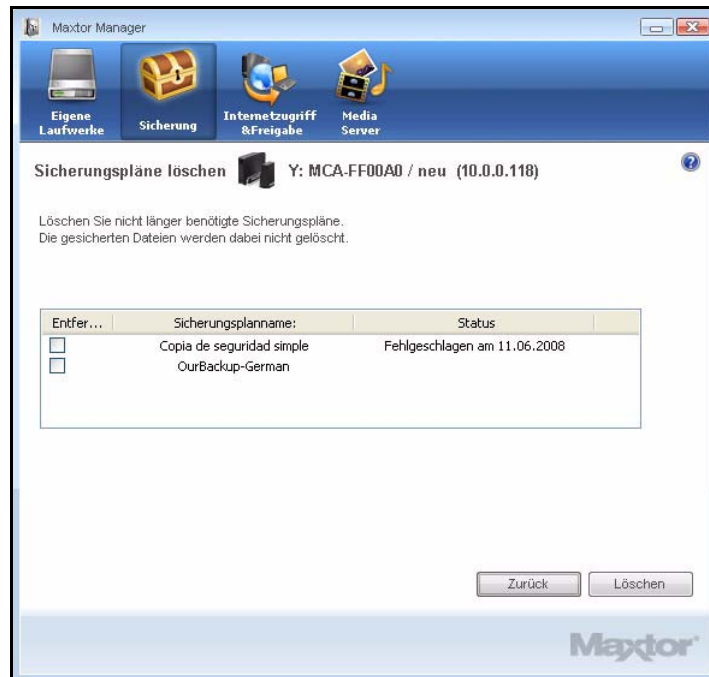
Das Fenster **Sicherung** wird angezeigt:



**Abbildung 55: Sicherung**

**Schritt 2:** Klicken Sie im Fenster **Sicherung** auf **Sicherungspläne löschen**.

Das Fenster **Sicherungspläne löschen** wird angezeigt:



**Abbildung 56: Sicherungspläne löschen**

Dort sind die Sicherungspläne für alle Central Axis-Festplatten aufgelistet, die an den Computer angeschlossen sind.

**Schritt 3:** Wählen Sie den Sicherungsplan aus, den Sie löschen möchten, und klicken Sie auf **Löschen**.

Der Sicherungsplan wird gelöscht.

**Hinweis:** Die gesicherten Dateien werden dabei **NICHT** gelöscht.

## Geplante Sicherung

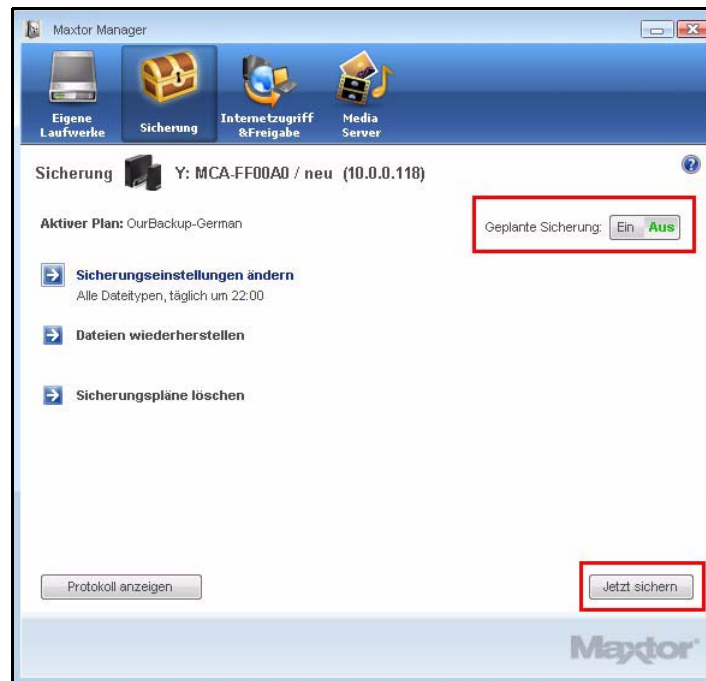
Bei der geplanten Sicherung werden geänderte Dateien in gesicherten Ordnern zum von Ihnen festgelegten Zeitpunkt gesichert. Mit dem Ein/Aus-Schalter wird die geplante Sicherung aktiviert oder deaktiviert.

In der Voreinstellung ist die geplante Sicherung aktiviert.

## Deaktivieren der geplanten Sicherung

So deaktivieren Sie die geplante Sicherung:

- Klicken Sie im Fenster **Sicherung** auf die Schaltfläche **Geplante Sicherung Aus**.



**Abbildung 57: Geplante Sicherung Aus**

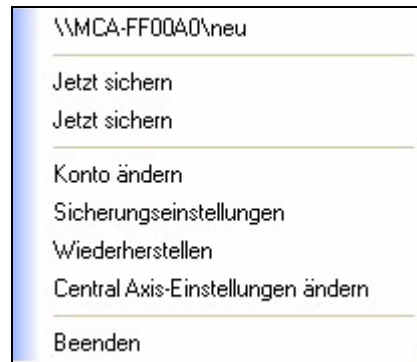
## Manuelle Sicherung

Sie können die Sicherung jederzeit manuell starten, unabhängig davon, ob die geplante Sicherung aktiviert oder deaktiviert ist.

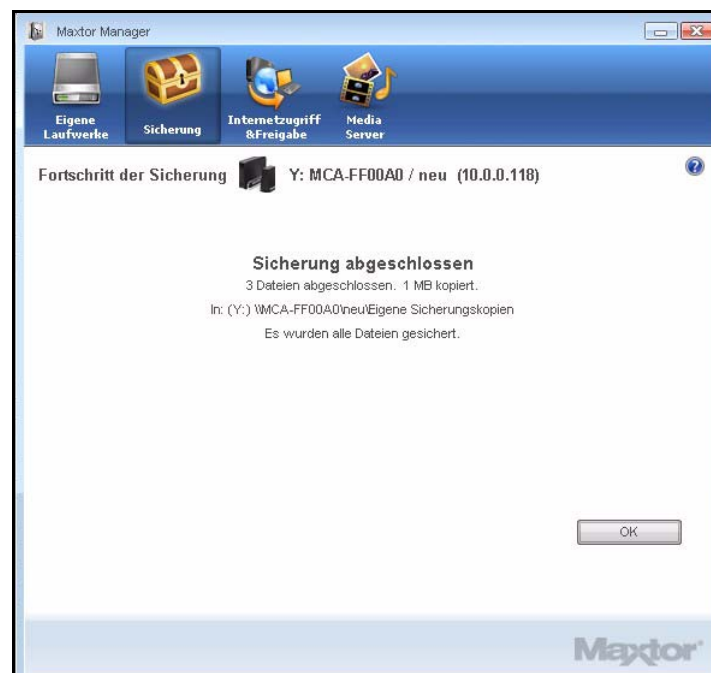
So starten Sie die Sicherung manuell:

- Klicken Sie unten rechts im Fenster **Sicherung** auf **Jetzt sichern**.  
– oder –

- Wählen Sie im Taskleistenmenü **Jetzt sichern**:



Das Fenster **Fortschritt der Sicherung** informiert Sie über den Abschluss des Vorgangs:



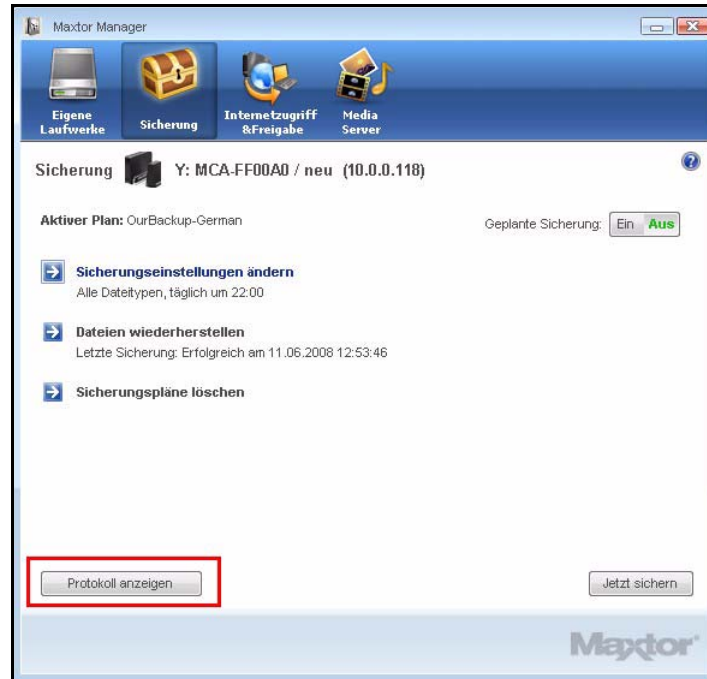
**Abbildung 58: Manuelle Sicherung abgeschlossen**

# Anzeigen des Sicherungsprotokolls

Das Sicherungsprotokoll bietet eine Übersicht über die bisher erstellten Sicherungen.

So zeigen Sie das Sicherungsprotokoll an:

**Schritt 1:** Klicken Sie im Fenster **Sicherung** auf **Protokoll anzeigen**:



**Abbildung 59: Sicherung**

Eine Textdatei mit Informationen über die bisherigen Sicherungen wird angezeigt:



**Abbildung 60: Sicherungsprotokoll**

## Wiederherstellen von Dateien

Bei der Sicherung der Dateien in den ausgewählten Ordnern speichert der Maxtor Manager jeweils die letzten zehn (10) Versionen einer Datei auf der Central Axis. Sie können festlegen, ob eine ältere Version einer gesicherten Datei wiederhergestellt werden soll oder die neueste Version.

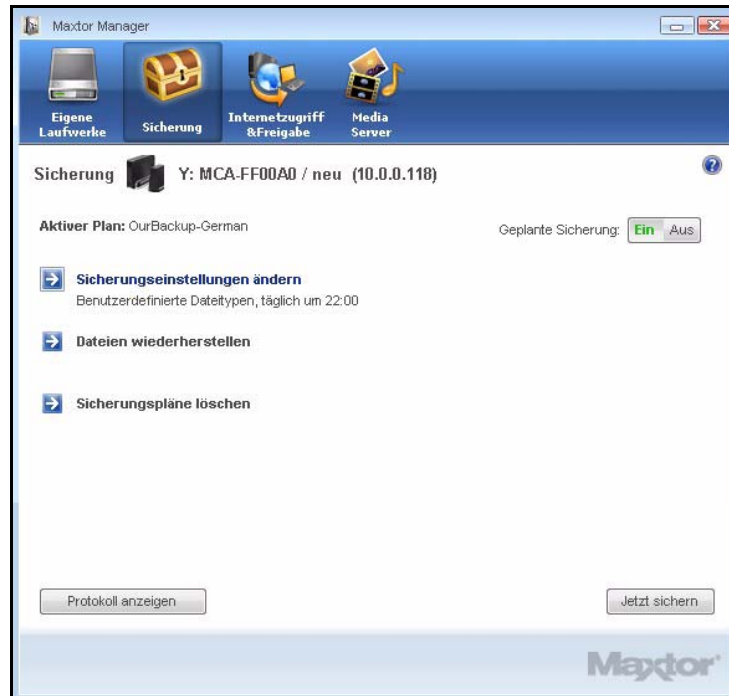
- **Verlaufsversion:** Wiederherstellen einzelner Verlaufsversionen einer Datei auf Basis des Sicherungszeitpunkts.
- **Neueste Version:** Wiederherstellen der neuesten Versionen von mehreren Dateien und Ordnern. Die Dateien und Ordner werden aus dem Ordner **Eigene Sicherungskopien** auf der Central Axis an einen beliebigen Ort auf dem Computer gezogen und dort wiederhergestellt.

**Hinweis:** Verschlüsselte Dateien werden nach dem letzten Sicherungsdatum, nicht nach dem Datum ihrer letzten Änderung wiederhergestellt.

So stellen Sie Dateien wieder her:

**Schritt 1:** Klicken Sie im Fenster **Maxtor Manager** auf das Symbol **Sicherung**.

Das Fenster **Sicherung** wird angezeigt:

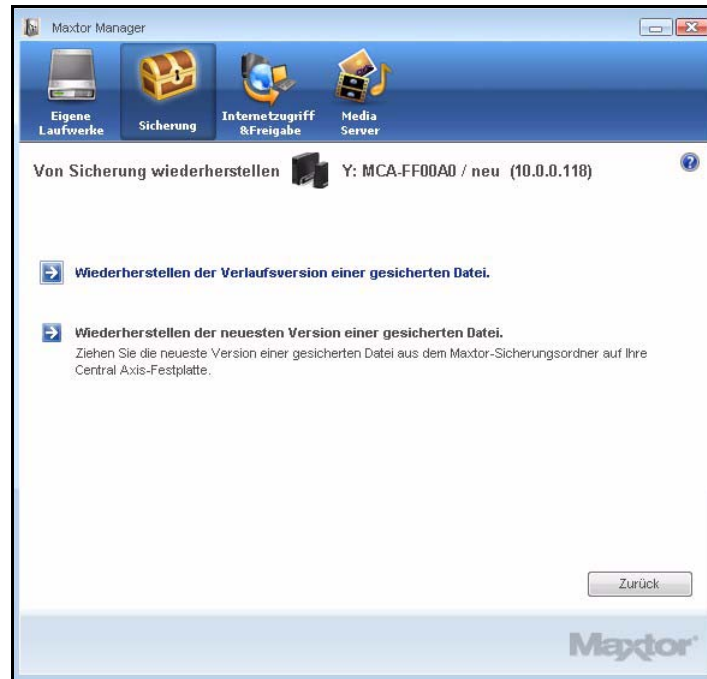


**Abbildung 61: Sicherung**

Unter der Option **Dateien wiederherstellen** werden Datum und Uhrzeit der letzten Sicherung angezeigt.

**Schritt 2:** Klicken Sie auf **Dateien wiederherstellen**.

Das Fenster **Von Sicherung wiederherstellen** wird angezeigt:



**Abbildung 62:** Von Sicherung wiederherstellen



## Wiederherstellen einer Verlaufsversion

So stellen Sie eine Verlaufsversion einer Datei wieder her:

**Schritt 1:** Klicken Sie auf **Wiederherstellen der Verlaufsversion einer gesicherten Datei**.

Das Fenster **Verlaufsversion wiederherstellen** wird angezeigt:



**Abbildung 63: Verlaufsversion wiederherstellen**

**Schritt 2:** Wählen Sie eine Datei und eine Dateiversion aus und klicken Sie auf **Wiederherstellen**.

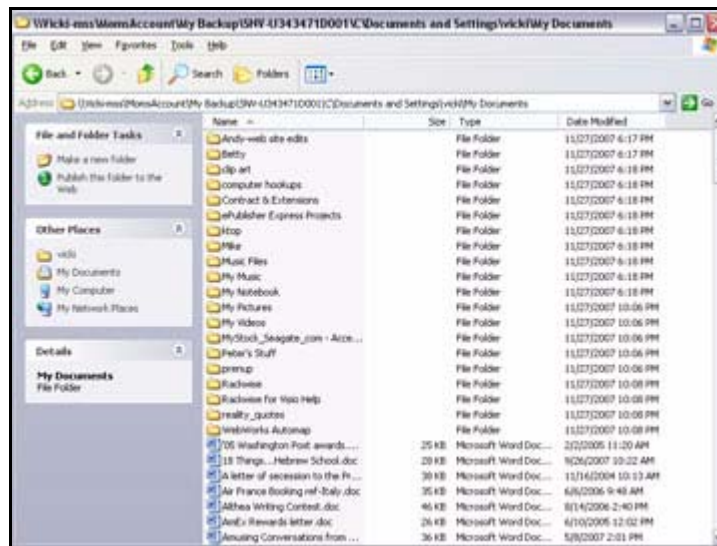
Die ausgewählte Dateiversion wird an dem Ort wiederhergestellt, der im Fenster **Verlaufsversion wiederherstellen** angegeben ist.

## Wiederherstellen der neuesten Version

So stellen Sie die neueste Version einer Datei wieder her:

**Schritt 1:** Klicken Sie auf **Wiederherstellen der neuesten Version einer gesicherten Datei**.

Der Inhalt des Ordners **Maxtor Backup** wird im Windows Explorer angezeigt:



**Abbildung 64: Maxtor Backup im Windows Explorer**

**Schritt 2:** Suchen Sie die gewünschten Dateien und Ordner und ziehen Sie diese an den Ort auf dem Computer, an dem sie wiederhergestellt werden sollen.

**Schritt 3:** Schließen Sie den Windows Explorer.

# Internetzugriff und Freigabe

Die Funktion Internetzugriff und Freigabe ermöglicht es Ihnen, auf Dateien, die Sie auf Ihrer Central Axis gespeichert haben, von jedem Computer mit einer Internetverbindung aus zuzugreifen und gespeicherte Dateien anderen Benutzern über das Internet zur Verfügung zu stellen.

- Der Internetzugriff wird über die Aktivierung oder Deaktivierung des Internetzugriffs für Ihre Dateien im Fenster **Internetzugriff und Freigabe** der Maxtor Manager-Anwendung auf Ihrem Desktop verwaltet.
- Zur Verwaltung der Freigabe verwenden Sie die Einstellungen auf der Seite **Verwaltung von freigegebenen Ordnern** auf der Maxtor Central Axis-Verwaltungsseite.

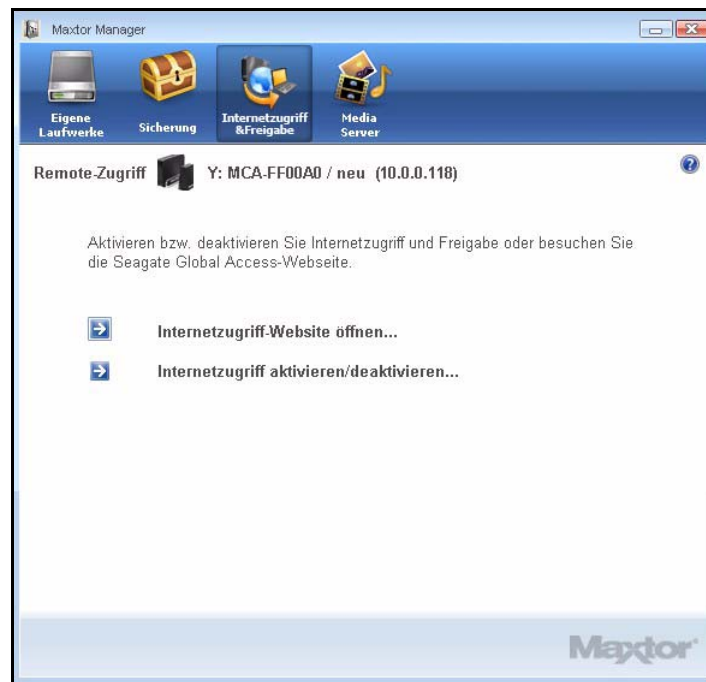
Zur Nutzung des Internetzugriffs ist sowohl ein Seagate Global Access-Konto als auch ein Central Axis-Benutzerkonto erforderlich. Als Sie Ihre Central Axis eingerichtet haben, haben Sie wahrscheinlich bereits ein Central Axis-Benutzerkonto erstellt (weitere Informationen finden Sie unter *Festplattenverwaltung*). Falls Sie noch kein kostenloses Seagate Global Access-Konto haben, können Sie jetzt eines erstellen.

# Erstellen eines Seagate Global Access-Kontos

So richten Sie ein Seagate Global Access-Konto ein:

**Schritt 1:** Klicken Sie im Fenster **Maxtor Manager** auf das Symbol **Internetzugriff und Freigabe**.

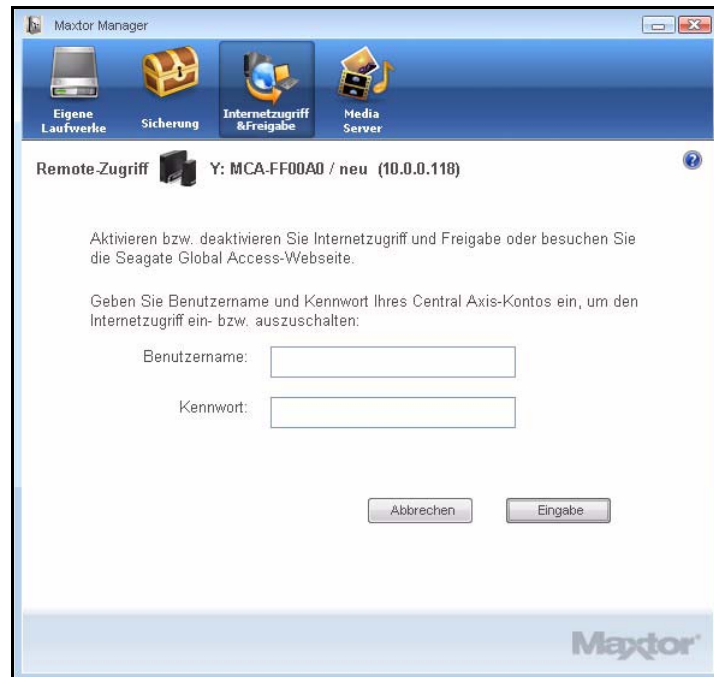
Das Fenster **Internetzugriff und Freigabe** wird angezeigt:



**Abbildung 65: Internetzugriff und Freigabe**

**Schritt 2:** Klicken Sie auf **Internetzugriff aktivieren/deaktivieren**.

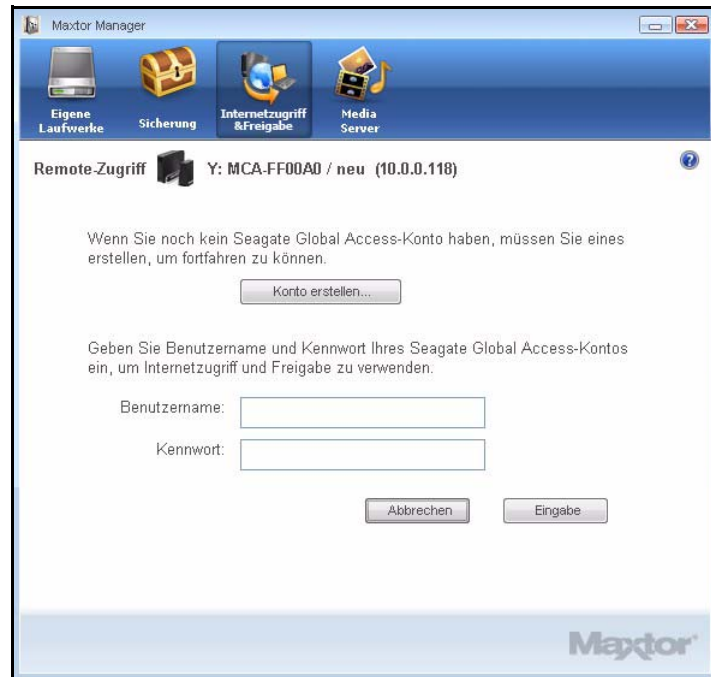
**Schritt 3:** Das Fenster **Internetzugriff und Freigabe** für das lokale Konto wird angezeigt:



**Abbildung 66: Internetzugriff und Freigabe – lokales Konto**

**Schritt 4:** Geben Sie Benutzernamen und Kennwort Ihres lokalen Central Axis-Kontos ein und klicken Sie auf **OK**.

Das Fenster für das Seagate Global Access-Konto wird angezeigt:



**Abbildung 67: Global Access-Konto**

**Schritt 5:** Wenn Sie noch kein Seagate Global Access-Konto eingerichtet haben, klicken Sie auf **Konto erstellen**.

Die **Seagate-Anmeldeseite** wird angezeigt:

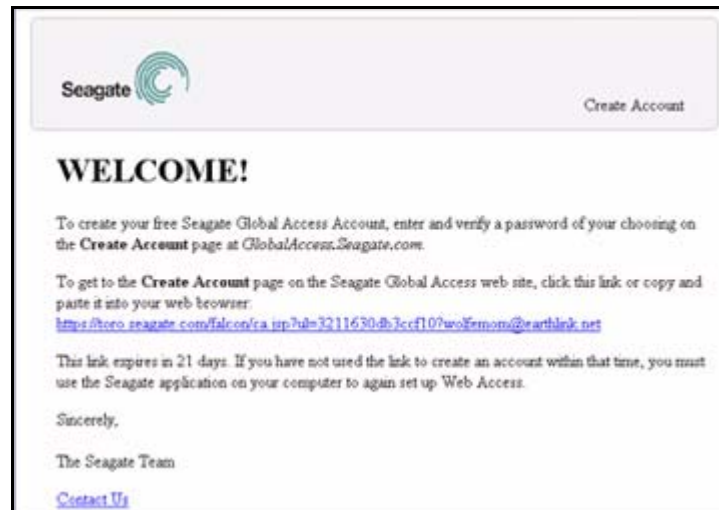
**Abbildung 68: Seagate-Anmeldeseite**

**Schritt 6:** Geben Sie unter **Don't have an account?** (Noch kein Konto?) Ihre E-Mail-Adresse ein und klicken Sie auf **Send** (Senden).

Die Seite wird aktualisiert und Sie werden darauf hingewiesen, dass Seagate Ihnen eine E-Mail zugesendet hat:

**Abbildung 69: Seagate – E-Mail gesendet**

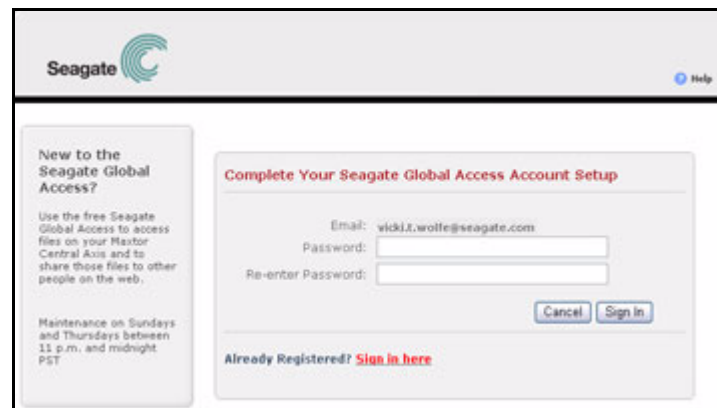
**Schritt 7:** Achten Sie in Ihrem Posteingang auf die E-Mail von Seagate. Die E-Mail enthält einen Link zu einer Webseite, auf der Sie ein Seagate Global Access-Konto einrichten können:



**Abbildung 70: Seagate E-Mail – Einrichten eines Kontos**

**Schritt 8:** Klicken Sie in der E-Mail von Seagate auf den angezeigten Link.

Die Seite **Seagate Global Access Account Setup** (Seagate Global Access – Kontoeinrichtung) wird angezeigt:



**Abbildung 71: Seagate Global Access – Kontoeinrichtung**

Geben Sie als Benutzernamen die E-Mail-Adresse ein, die Sie bei der Registrierung Ihres Global Access-Kontos verwendet haben.



**Schritt 9:** Geben Sie ein Kennwort für Ihr Global Access-Konto ein, bestätigen Sie es und klicken Sie auf **Sign In** (Anmelden).

**Schritt 10:** Die Seite „Web Access“ (Internetzugriff) wird angezeigt:



**Abbildung 72: Seagate Global – Internetzugriff**

Sie haben ein Global Access-Konto eingerichtet. Sie können die Webseite schließen und zur Maxtor Manager-Anwendung auf Ihrem Desktop zurückkehren.

## Aktivieren und Deaktivieren des Internetzugriffs

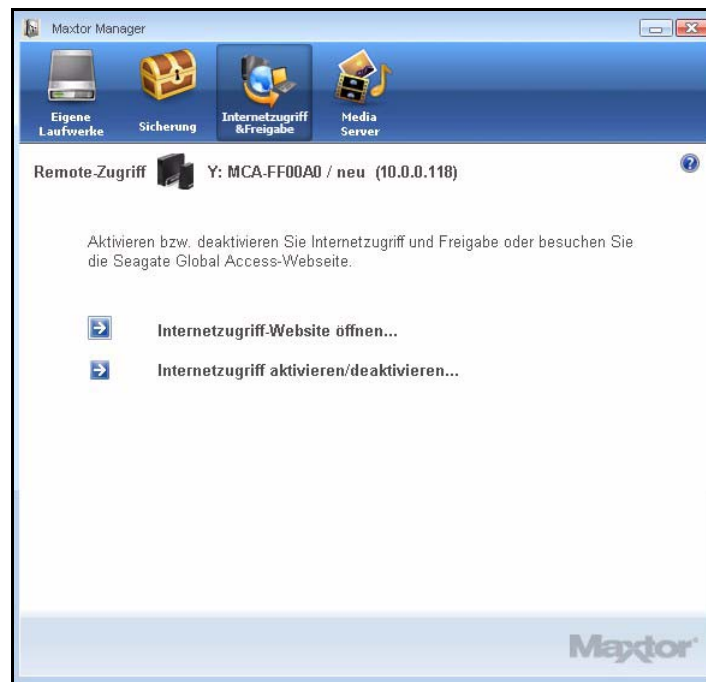
Mit dem Internetzugriff können Sie über das Internet auf dieselben Ordner auf der Central Axis zugreifen wie über die Central Axis-Anwendung auf Ihrem Desktop. Bevor Sie über das Internet auf Ordner auf der Central Axis zugreifen können, müssen Sie den Internetzugriff für diese Ordner aktivieren. Dazu müssen Sie Ihr lokales Maxtor Central Axis-Konto mit Ihrem Seagate Global Access-Konto verknüpfen.

**Hinweis:** Informationen zur Erstellung eines lokalen Maxtor Central Axis-Kontos finden Sie im Abschnitt **Erstellen eines Benutzerkontos**. Informationen zur Erstellung eines Seagate Global Access-Kontos finden Sie im Abschnitt **Erstellen eines Seagate Global Access-Kontos**.

So aktivieren oder deaktivieren Sie den Internetzugriff:

**Schritt 1:** Klicken Sie im Fenster **Maxtor Manager** auf das Symbol **Internetzugriff und Freigabe**.

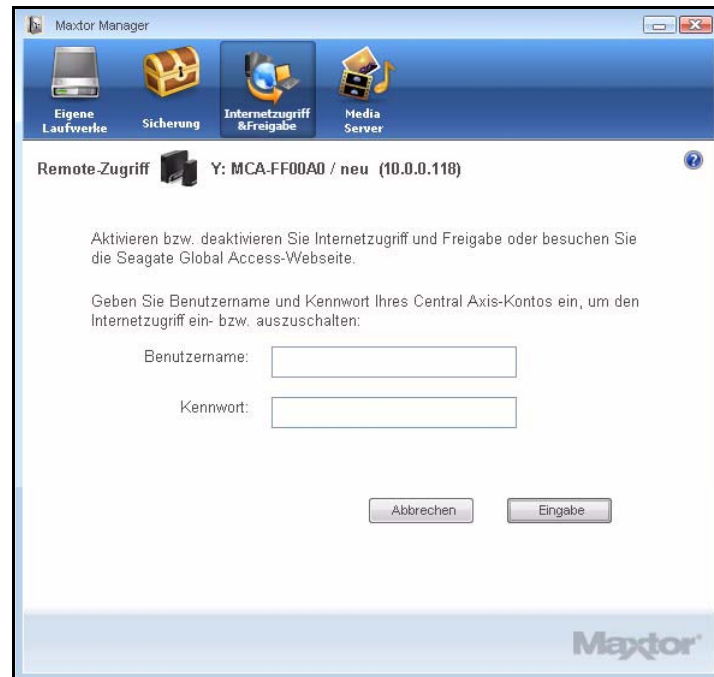
Das Fenster **Internetzugriff und Freigabe** wird angezeigt:



**Abbildung 73: Internetzugriff und Freigabe**

**Schritt 2:** Klicken Sie auf **Internetzugriff aktivieren/deaktivieren**.

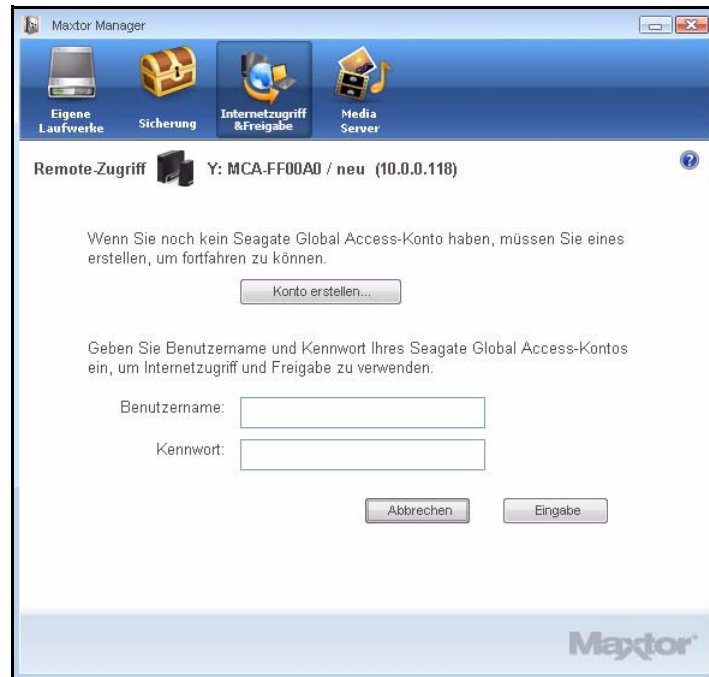
Das Fenster **Internetzugriff und Freigabe** für das lokale Konto wird angezeigt:



**Abbildung 74: Internetzugriff und Freigabe – Anmeldung lokales Konto**

**Schritt 3:** Geben Sie Benutzernamen und Kennwort Ihres lokalen Central Axis-Kontos ein und klicken Sie auf **Eingabe**.

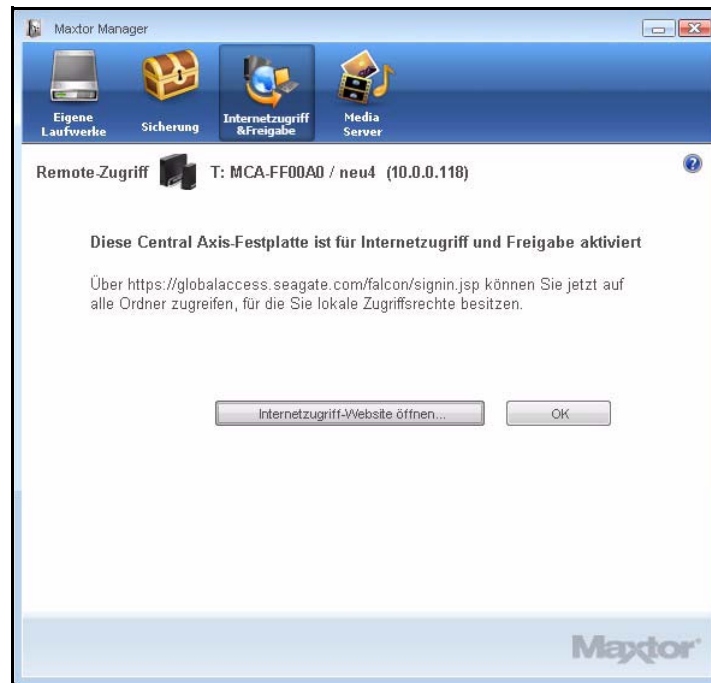
Das Fenster für das Seagate Global Access-Konto wird angezeigt:



**Abbildung 75: Internetzugriff und Freigabe – Anmeldung Global Access-Konto**

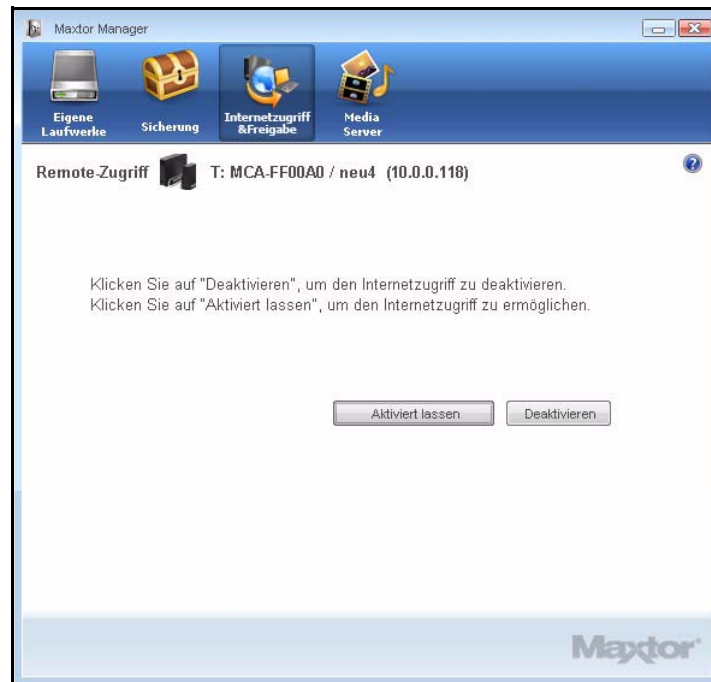
**Schritt 4:** Geben Sie Ihren Global Access-Benutzernamen (E-Mail-Adresse) und Ihr Kennwort ein und klicken Sie auf **OK**.

Beim ersten Aufruf des Fensters **Internetzugriff und Freigabe** in einer Benutzersitzung wird die Bestätigung angezeigt, dass der Internetzugriff für dieses lokale Konto aktiviert wurde:



**Abbildung 76: Internetzugriff aktiviert**

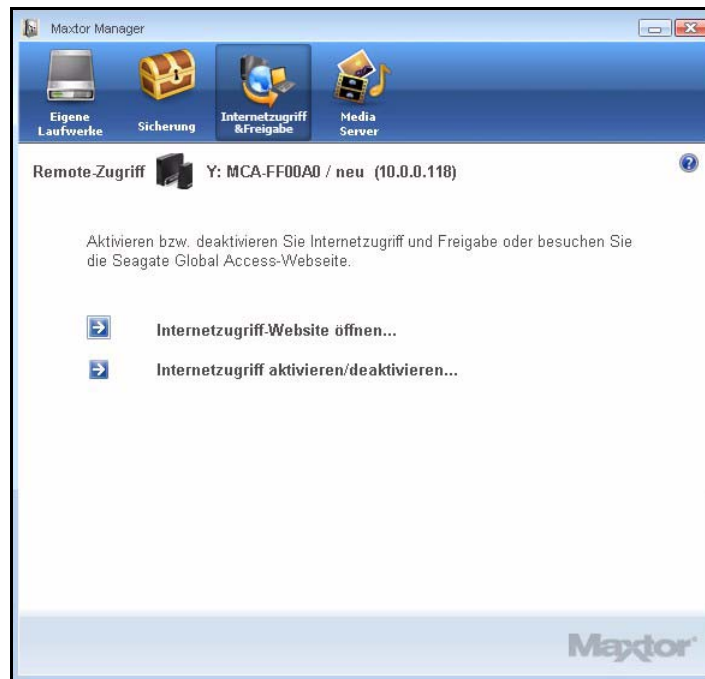
Wenn Sie die Seite **Internetzugriff und Freigabe** in derselben Benutzersitzung erneut aufrufen, wird das Fenster zur Aktivierung/Deaktivierung angezeigt:



**Abbildung 77: Aktivierung/Deaktivierung von Internetzugriff und Freigabe**

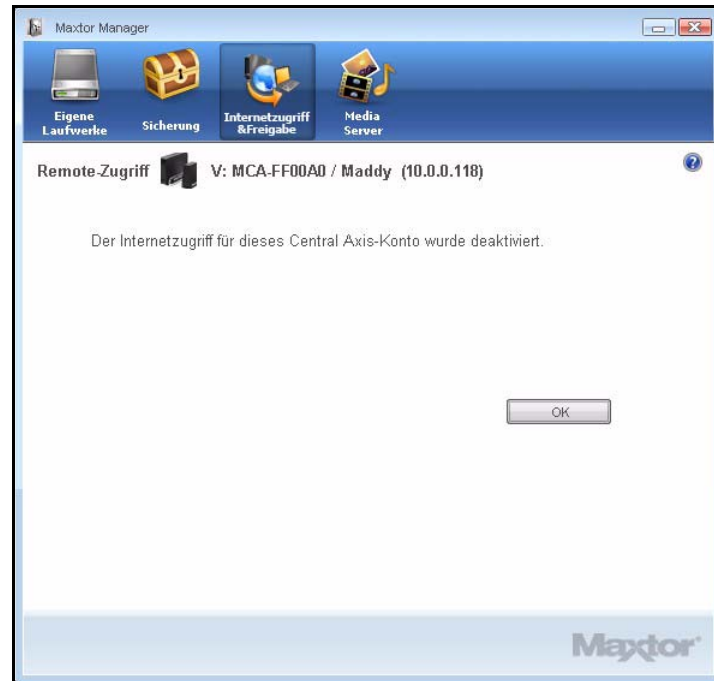
**Schritt 5:** Sie können den Internetzugriff aktiviert lassen oder ihn deaktivieren.

(a) Wenn Sie auf **Aktiviert lassen** klicken, wird das Fenster **Internetzugriff und Freigabe** angezeigt:



**Abbildung 78: Internetzugriff und Freigabe**

- (b) Wenn Sie auf **Deaktivieren** klicken, wird die Deaktivierung für dieses lokale Konto bestätigt:



**Abbildung 79: Internetzugriff deaktiviert**

**Schritt 6:** Klicken Sie auf **OK**, um zum Fenster **Internetzugriff und Freigabe** zurückzukehren.

Um den Internetzugriff wieder zu aktivieren, müssen Sie sich erneut bei Ihrem lokalen Central Axis-Konto und Ihrem Seagate Global Access-Konto anmelden.

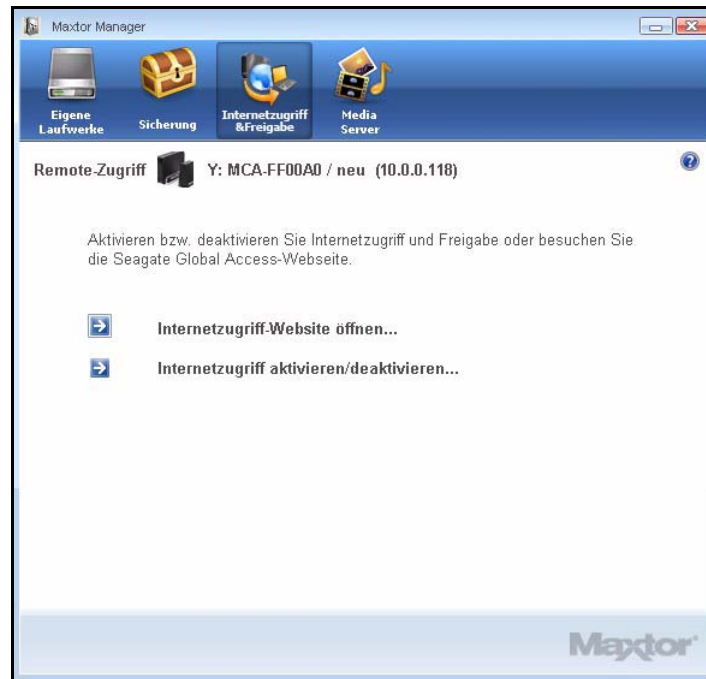
## Öffnen der Seagate Internetzugriff-Website

Mithilfe der Seagate Internetzugriff-Website können Sie über das Internet auf Dateien zuzugreifen, die Sie auf Ihrer Central Axis gesichert haben, und gesicherte Dateien anderen zur Verfügung stellen.



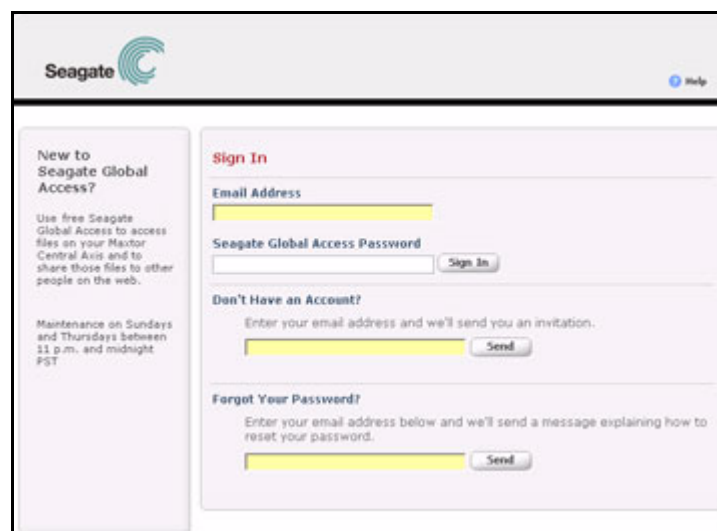
So öffnen Sie die Seagate Internetzugriff-Website:

**Schritt 1:** Klicken Sie im Fenster **Internetzugriff und Freigabe** auf **Internetzugriff-Website öffnen**.



**Abbildung 80: Internetzugriff und Freigabe**

Die **Seagate-Anmeldeseite** wird angezeigt:



**Abbildung 81: Seagate-Anmeldeseite**

**Schritt 2:** Geben Sie die E-Mail-Adresse und das Kennwort Ihres Global Access-Kontos ein und klicken Sie auf **Sign In** (Anmelden).

Die Global Access-Webseite wird angezeigt.



**Abbildung 82:** Global Access-Webseite

**Hinweis:** Detaillierte Informationen zu den Funktionen der Global Access-Website finden Sie im **Seagate Global Access-Benutzerhandbuch**.

# Verwenden des Media Servers

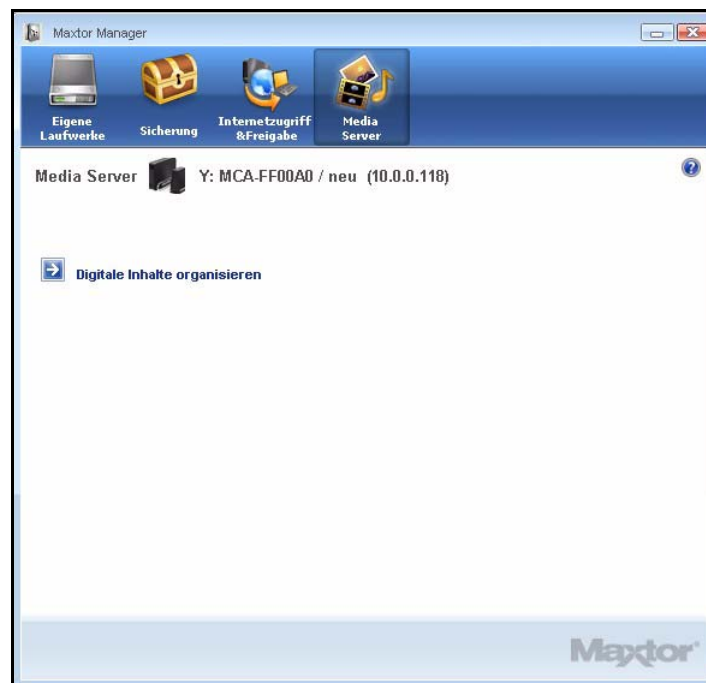
Mithilfe des Media Servers können Sie Ihre Central Axis™ mit jedem UPnP-fähigen Home-Entertainment-System zur Wiedergabe von digitalen Fotos, Musik und Videos auf vernetzten Home-Entertainment-Systemen einsetzen. Zudem haben Sie die Möglichkeit, Playlisten mit Ihren Lieblingstiteln und -videos zu exportieren. Sie können sogar Ihren iTunes Music-Ordner nach Musik- und Videodateien durchsuchen.

Media Server erkennt Dateien in den Ordnern Gemeinsame Fotos, Gemeinsame Musik, Gemeinsame Videos, Eigene Fotos, Eigene Musik, Eigene Videos und Eigene Multimediadateien. Dateien in diesen Ordnern stehen automatisch für die Verwendung auf Ihrem Home-Entertainment-System zur Verfügung.

So verwenden Sie den Media Server:

**Schritt 1:** Klicken Sie im Fenster **Maxtor Manager** auf das Symbol **Media Server**.

Das Fenster **Media Server** wird angezeigt:



**Abbildung 83: Media Server**

**Schritt 2:** Klicken Sie auf **Digitale Inhalte organisieren**.

Die Seite **Digitale Inhalte organisieren** auf der Verwaltungsseite wird geöffnet:



**Abbildung 84: Digitale Inhalte organisieren**

**Schritt 3:** Legen Sie mithilfe der Optionen auf der Webseite **Digitale Inhalte organisieren** die Einstellungen für den Media Server fest.

**Hinweis:** Einzelheiten zu den Funktionen der Verwaltungsseite finden Sie im **Maxtor Central Axis-Administrationshandbuch**.

# Index

## **A**

Aktivieren und Deaktivieren des Internetzugriffs *70*

Aktualisieren der Maxtor Manager-Software *30*

## **B**

Bearbeiten der Sicherungseinstellungen *49*

Benutzerdefinierte Sicherung *42*

## **D**

Datensicherung und -wiederherstellung *39*

Wiederherstellen von Dateien *59*

Deaktivieren der geplanten Sicherung *56*

Drag and Sort *24*

## **E**

Einfache Sicherung *39*

Einführung *1*

Installation der Software *2*

Verwenden des Taskleistensymbols *8*

Erstellen eines Benutzerkontos *12*

Kontotypen *12*

Ordnerarten *13*

Erstellen eines Seagate Global Access-Kontos *65*

Erstellen eines Sicherungsplans *39*

Benutzerdefinierte Sicherung *42*

Einfache Sicherung *39*

## **F**

Festplattenverwaltung *11*

Erstellen eines Benutzerkontos *12*

Verbinden mit einem Benutzerkonto *18*

Verwalten der Einstellungen *23*

## **G**

Geplante Sicherung *55*

## **I**

Installation der Software *2*

Installation von OneTouch 4 nach der Installation von Central Axis *7*

Internetzugriff und Freigabe *64*

## **K**

Kontotypen *12*

## **L**

LED-Statusanzeigen *32*

    Maxtor Central Axis *32*

    MSS II *37*

Löschen eines Sicherungsplans *54*

## **M**

Manuelle Sicherung *56*

## **O**

Öffnen der Seagate Internetzugriff-Website *77*

Ordnermarkierungen *26*

Ordnertypen *13*

## **S**

Sichern freigegebener Ordner *29*

Sicherungsprotokoll *58*

SimpleView *28*

Statusanzeigen *32*

## **U**

Übersicht *1*

## **V**

Verbinden mit einem Benutzerkonto *18*

Verwalten der Einstellungen *23*

    Aktualisieren der Maxtor Manager-Software *30*

    Drag and Sort *24*

    Ordnermarkierungen *26*

    Sichern freigegebener Ordner *29*

    SimpleView *28*

    Verwaltungsseite *25*

Verwaltungsseite *25*

Verwenden des Media Servers *80*

Verwenden des Taskleistensymbols *8*

## **W**

Wiederherstellen der neuesten Version *63*

Wiederherstellen des Taskleistensymbols *10*

Wiederherstellen einer Verlaufsversion *62*

Wiederherstellen von Dateien *59*

    Wiederherstellen der neuesten Version *63*

    Wiederherstellen einer Verlaufsversion *62*